



МИНИСТЕРСТВО ЭКОНОМИЧЕСКОГО РАЗВИТИЯ
РОССИЙСКОЙ ФЕДЕРАЦИИ

Тенденции развития в секторах экономики

Департамент развития секторов
экономики

Март 2017 г.

ТЕНДЕНЦИИ РАЗВИТИЯ В СЕКТОРАХ ЭКОНОМИКИ

СОДЕРЖАНИЕ

№№	Наименование	Слайд
1	Основные тенденции и выводы	3
2	Индексы промышленного производства	4
3	Динамика индексов промышленного производства	5
4	Структура промышленного производства	6
5	Добыча угля. Добыча сырой нефти и природного газа	7-11
6	Производство пищевых продуктов, включая напитки, и табак	12-14
7	Легкая промышленность	15-20
8	Лесопромышленный комплекс	21-24
9	Производство кокса и нефтепродуктов	25-27
10	Производство химических веществ и химических продуктов. Производство резиновых и пластмассовых изделий	28-32
11	Производство прочей неметаллической минеральной продукции	33-36
12	Металлургическое производство.	37-39
13	Производство машин и оборудования. Производство автотранспортных средств. Производство прочих транспортных средств и оборудования	40-46
14	Обеспечение электрической энергией, газом и паром; кондиционирование воздуха	47-48
15	Транспорт	49-51

По итогам февраля 2017 года индекс промышленного производства снизился **на 2,7%** по сравнению с февралем 2016 года. Годовая динамика промышленности в феврале не является показательной, так как из-за високосного года было на один календарный день меньше, а перенос на февраль этого года дополнительных праздничных дней сократило количество рабочих дней.

Тем не менее, в текущем месяце промышленное производство впервые с января 2016 (-0,8% к январю 2015 г.) продемонстрировало снижение темпов роста. На значительное снижение показателей промышленного производства в месячном выражении повлиял спад производства в обрабатывающей промышленности (-5,1% к февралю 2016 года) и секторе водоснабжения, водоотведения, организации сбора и утилизации отходов, деятельности по ликвидации загрязнений (-19,3 процента).

По итогам февраля 2017 г. продолжился интенсивный рост целлюлозно-бумажного производства (+14,9%), производства кожи и изделий из кожи (+9,2%), химического производства (+6,6%), производства машин и оборудования (+9,0%), производства прочей неметаллической минеральной продукции (+7,2%). *(Слайд 4)*

В феврале 2017 года по отношению к февралю 2016 года зафиксировано снижение поставок топлива (на внутренний и внешний рынки). Объемы нефти, поступившей на переработку, в этот период выросли на 0,3 процента. Индекс производства кокса и нефтепродуктов по предварительным итогам февраля 2017 года составил 97,8 процента. Глубина переработки нефтяного сырья увеличилась на 2,3% по сравнению с показателем февраля 2016 года и составила 78,6%. *(Слайды 25-27)*

Объем коммерческих перевозок грузов, выполняемых всеми видами транспорта в феврале 2017 г. составил порядка 207,5 млн. тонн (+0,1% к февралю 2016 г.). Увеличение объема коммерческих перевозок грузов наблюдается на железнодорожном 96,4 млн. тонн (+0,9%), автомобильном 107,8 млн. тонн (+0,1%) и воздушном 0,07 млн. тонн (+15,2%) видах транспорта. Сокращение объемов коммерческих перевозок грузов наблюдается на внутреннем водном 1,7 млн. тонн (-27,4%) и морском 1,6 млн. тонн (-5,1%) видах транспорта. Продолжается опережающий рост грузооборота (+1,7%), в том числе на железнодорожном (+2,2%), автомобильном (+13,3%), воздушном (+20,7%) видах транспорта, что определяется ростом дальности перевозок.

Пассажиروоборот всеми видами транспорта общего пользования за февраль 2017 г. составил 30,5 млрд. пасс.-км (+7,8%). Увеличение пассажирооборота наблюдается на внутреннем водном 0,001 млрд. пасс.-км (+43,8 %) и воздушном 15,1 млрд. пасс.-км (+20,7%) транспорте. Снижение пассажирооборота наблюдается на железнодорожном 6,6 млрд. пасс.-км (-2,4 %), автомобильном 8,8 млрд. пасс.-км (-2,2 %), морском 0,003 млрд. пасс.-км (-17,0 %) транспорте. *(Слайды 49-51)*

Рост объемов производства электроэнергии (+0,6%) и тепловой энергии (+0,9%) в минувшем феврале связан с низкой температурой воздуха в феврале 2017 года (ее значение по ЕЭС России составило -9,2°C что ниже температурной нормы в среднем на 4,6°C), а так же увеличением темпов роста производства в ряде электроёмких отраслей промышленности. Индекс обеспечения электрической энергией, газом и паром; кондиционирование воздуха составил +2,7%. *(Слайды 47-48)*

ПРОМЫШЛЕННОЕ ПРОИЗВОДСТВО

	2015	2016	%, 2017г/2016г			
			Янв.	Фев.	2 мес.	
ПРОМЫШЛЕННОЕ ПРОИЗВОДСТВО	-0,8	1,3	2,3	-2,7	-0,3	↓
Добыча полезных ископаемых	0,7	2,7	3,3	0,0	1,7	↑
Добыча угля	3,3	6,1	5,5	1,2	3,3	↑
Добыча сырой нефти и природного газа	0,4	2,2	3,2	1,1	2,3	↑
Обрабатывающая промышленность	-1,3	0,5	2,0	-5,1	-1,8	↓
Пищевая промышленность	3,1	3,1	4,8	-2,5	1,1	↑
Текстильное производство	0,6	4,6	4,9	1,2	3,0	↑
Швейное производство	-18,8	7,1	1,3	6,2	3,7	↑
Производство кожи и изделий из кожи	-8,2	4,4	13,4	9,2	11,3	↑
Обработка древесины и производство изделий из дерева	-4,1	2,8	8,7	-1,4	3,7	↑
Целлюлозно-бумажное производство	1,6	5,1	5,6	14,9	10,2	↑
Производство кокса, нефтепродуктов	0,9	-1,7	-3,9	-2,2	-3,0	↓
Химическое производство	5,8	6,3	10,4	6,6	8,5	↑
Производство резиновых и пластмассовых изделий	-2	6,3	8,2	0,0	3,7	↑
Производство прочей неметаллической минеральной продукции	-6,1	-6,0	0,5	7,2	3,8	↑
Металлургическое производство	4	-1,0	-9,3	-13,8	-11,6	↓
Производство машин и оборудования	-4,7	-0,7	10,4	9,0	9,7	↑
Производство автотранспортных средств, прицепов и полуприцепов	-23,1	0,5	32,0	0,0	16,0	↑
Производство прочих транспортных средств и оборудования	5,4	4,2	11,2	-40,7	-20,2	↓
Обеспечение электрической энергией, газом и паром; кондиционирование воздуха	-1,0	1,7	0,8	2,7	1,7	↑

Динамика индекса промышленного производства



ДОБЫВАЮЩАЯ ПРОМЫШЛЕННОСТЬ



Индекс производства добывающей промышленности в январе-феврале 2017 г. по сравнению с январем-февралем 2016 г. составил 101,7%, в феврале 2017 г. к февралю 2016 г. – 100,0%, по сравнению с январем 2017 г. – 93,8 процента.

ОБРАБАТЫВАЮЩАЯ ПРОМЫШЛЕННОСТЬ



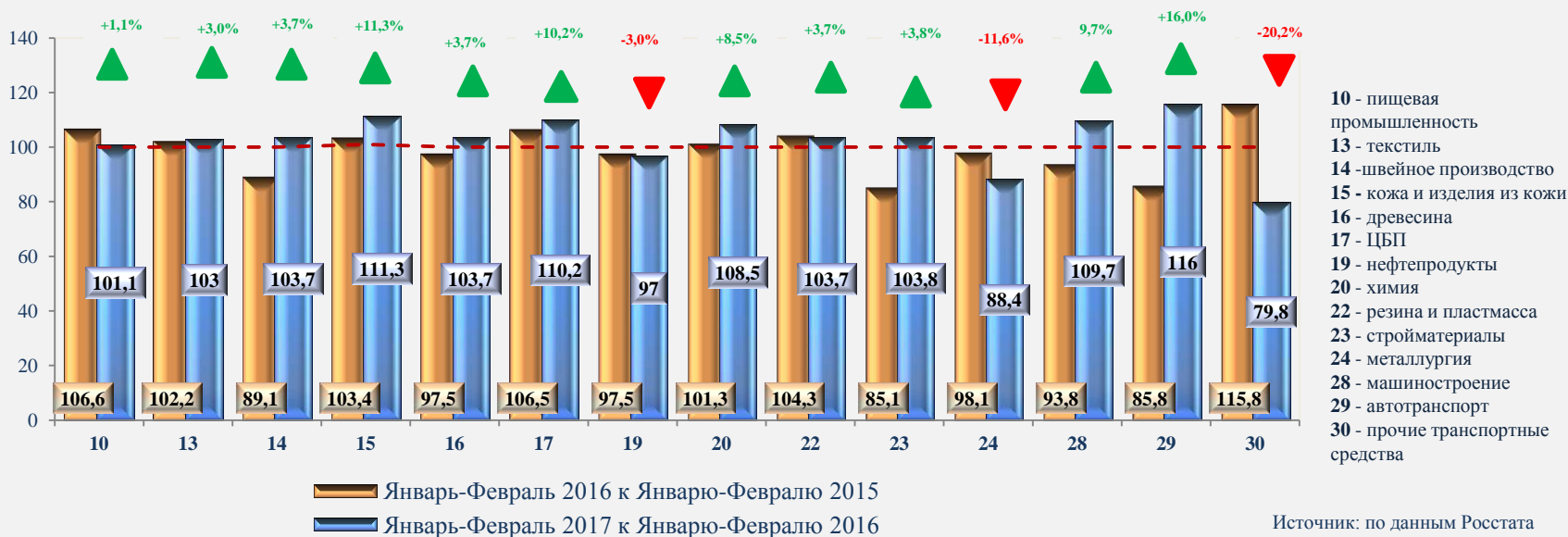
Индекс производства обрабатывающей промышленности в январе-феврале 2017 г. по сравнению с январем-февралем 2016 г. составил 98,2%, в феврале 2017 г. к февралю 2016 г. – 94,9%, по сравнению с январем 2017 г. – 102,7 процента.

ОБЕСПЕЧЕНИЕ ЭЛЕКТРОЭНЕРГИЕЙ



Объем производства электроэнергии в в январе-феврале 2017 г. по сравнению с январем-февралем 2016 г. составил 101,7%, в феврале 2017 г. к февралю 2016 г. – 102,7%, по сравнению с январем 2017 г. – 88,2 процента.

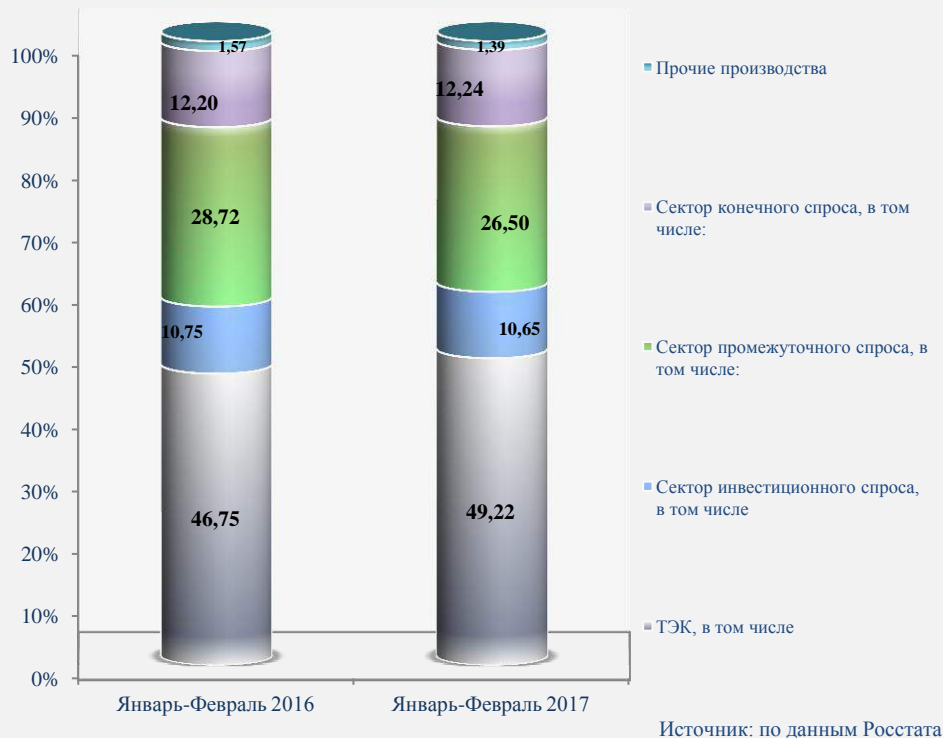
Динамика индекса производства обрабатывающей промышленности



ПРОМЫШЛЕННОЕ ПРОИЗВОДСТВО

6

Структура по укрупненным секторам промышленного производства Российской Федерации. Сравнение Января-Февраля 2017 г. с Январем-Февралем 2016 г. (Январь-Февраль 2016 г. -100%)



Источник: по данным Росстата

Наименование секторов промышленности	Январь-Февраль 2016	Январь-Февраль 2017
ТЭК, в том числе	46,75	49,22
Нефтегазовый сектор	32,08	34,27
Производство и распределение электроэнергии, газа и воды	14,67	14,96
Сектор инвестиционного спроса, в том числе	10,75	10,65
Производство прочих неметаллических минеральных продуктов	1,68	1,60
Машиностроение	9,07	9,04
Сектор промежуточного спроса, в том числе:	28,72	26,50
Добыча полезных ископаемых, кроме топливно-энергетических	6,12	5,89
Химический комплекс	7,74	7,50
Лесопромышленный комплекс	2,68	2,40
Металлургическое производство	12,18	10,71
Сектор конечного спроса, в том числе:	12,20	12,24
Пищевая промышленность	11,73	11,76
Легкая промышленность	0,48	0,48
Прочие производства	1,57	1,39
Итого:	100,00	100,00

В структуре промышленного производства в январе-феврале 2017 года наблюдалось **продолжение роста** доли выпуска товаров **топливно- энергетического комплекса** по сравнению с январем-февралем 2016 года. Несмотря на сокращение объемов производства нефтепродуктов (-3,0%) доля продукции ТЭК в структуре промышленного производства составила 49,22 процентов. Наблюдается **сокращение** доли товаров **промежуточного спроса** – 26,5%, преимущественно из-за сокращения металлургического производства (-1,47 п.п.), а также снижение товаров **сектора инвестиционного спроса** – 10,65 процентов. Незначительное **увеличение** доли выпуска продукции продемонстрировал сектор **конечного спроса** – 12,24 процентов. Основной драйвер роста – нефтегазовый сектор (+2,18 п.п.).

	2015	2016	%, 2017 г/2016 г		
			Янв.	Фев.	2 месяца
Добыча угля	3,3	6,1	5,5	1,2	3,3 ↑
Добыча сырой нефти и природного газа	0,4	2,2	3,2	1,1	2,3 ↑
Добыча нефти сырой, включая газовый конденсат	1,3	2,6	2,4	-0,7	2,0 ↑
Добыча газа природного и попутного	-1,4	0,9	6,2	10,2	8,4 ↑

Источник: данные Росстата, расчеты Минэкономразвития России

- + На Новопортовском месторождении «Газпромнефть-Ямал» успешно провела 20-стадийный гидроразрыв пласта (ГРП) по «бесшаровой» технологии.
- + Концерн «Калашников» начал применять беспилотные воздушные суда (БПЛА, БВС) ZALA AERO GROUP в целях мониторинга трубопроводных систем по совместным проектам с крупнейшими российскими компаниями нефтяной и газовой промышленности. Ежемесячный объем мониторинга трубопроводов **составит от 9,5 до 11,5 000 км / месяц.**
- + На шахте им **В.И. Ленина**, входящей в состав угольной компании **Южный Кузбасс**, запущена новая лава. Промышленные запасы лавы оцениваются в **369 тыс. т угля**, причем уголь ценных коксующихся марок. Продукция будет поставляться на российские металлургические предприятия.
- + За январь-февраль 2017 г. **РуссНефть** инвестировала в строительство объектов инфраструктуры обустройства месторождений **более 1,6 млрд рублей.**
- + «**Якутуголь**» перешел с подземного на открытый способ добычи угля на разрезе Джебарики-Хая в республике Саха (Якутия). Проектная мощность разреза составляет **320 тыс. т/год угля**. Открытый способ добычи угля более рентабельный и безопасный, чем шахтный.

- **Qatargas** и **PGNiG** заключили допсоглашение об увеличении объема поставок сжиженного природного газа. Согласно подписанному документу, поставки СПГ из Катара в Польшу вырастут до **2 млн. т/год**, что соответствует **2,7 млрд куб. м газа.**
- **Казахстан** увеличил тариф на транспортировку российской нефти по своей территории в сторону Китая до **11,36 долл. США/т без НДС.**
- **Испанская Repsol** обнаружила на Аляске огромное месторождение нефти. При проведения геологоразведочных работ в нефтегазоносном бассейне Северного склона Аляски, Repsol обнаружила залежи – Horseshoe-1 и Horseshoe-1A. Компания оценивает извлекаемые запасы обнаруженных **залежей в 1,2 млрд барр.** Добыча углеводородов может начаться в 2021 г в **объеме 120 тыс. барр/сутки.**
- **Европейский суд** заблокировал проведение аукционов на дополнительные мощности магистрального газопровода (МГП) OPAL до 2018 г.
- В Саратовской области **РуссНефть** оштрафовали из-за нерационального использования попутного нефтяного газа. В ходе проверок специалисты ведомства выявили нарушения и назначили штраф в **600 тыс. рублей** на ответственных юридических лиц. Это произошло при разработке Александровского, Генеральского, Маякского, Октябрьского и Разинского месторождений.

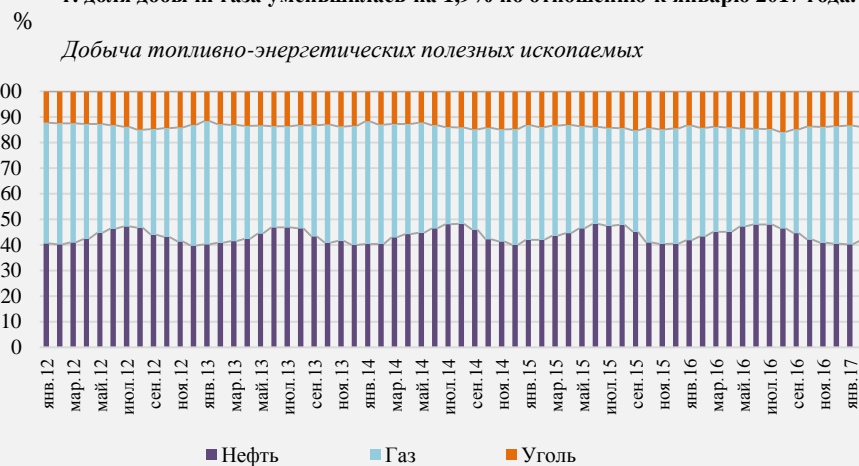
Добыча угля. Добыча сырой нефти и природного газа (5, 6 – код ОКВЭД2)

- + «Газпром нефть Бадра» ввела в эксплуатацию 3 новых добывающих скважины (BD-2, P-14 и P-10) на месторождении Бадра в Ираке. Общий дебит трех скважин составляет **23 тыс. барр/сутки**, объем суточной нефтедобычи на месторождении достиг **77 тыс. барр**. Все скважины эксплуатируются фонтанным способом.
- + ЛУКОЙЛ завершил бурение 4-ой скважины на месторождении им В. Филановского на шельфе Каспийского моря. Скважина построена в 2-ствольном исполнении. Длина горизонтальной секции скважины по основному стволу составила 1194 м, по 2-му стволу - 1366 м.
- + Славнефть-Красноярскнефтегаз начала опережающие поставки нефти с **Куюмбинского месторождения** на объекты перекачки системы магистрального нефтепровода «Куюмба-Тайшет». Подача сырья в систему МНП стала возможна благодаря завершению строительства объектов 1-ой очереди обустройства Куюмбинского месторождения, а также переводу на механизированную добычу **15 скважин** и запуск мобильной установки подготовки нефти.
- + В порту **Новороссийска** загрузили, а в Констанце разгрузили 1-й танкер с кашаганской нефтью в смеси с Siberian Light (партия кашаганской нефти **в объеме 80 тыс. т**). Это 1-ая отгрузка нефти Кашагана, обеспеченная через систему магистральных нефтепроводов Транснефть.
- + РуссНефть запустила пилотный проект по строительству скважин на Средне-Шапшинском месторождении, на котором компания будет изучать Баженовскую свиту. В 2017 г компания намерена пробурить на месторождении 16 новых скважин на 3х кустовых площадках.
- + Южнокорейская **SK Innovation** купила у ЛУКОЙЛа нефть сорта Urals с поставкой в апреле 2017 г. Это 1-ая покупка российской нефти южнокорейской компанией за последние 10 лет. Объем покупки составил **1 млн барр нефти**..

- Иран начал добычу газа на платформе 20-ой фазы гигантского газового месторождения Южный Парс. 20-ая фаза месторождения Южный Парс предусматривает добычу около **25 млн м3/сутки газа**.
- В Иране найдено 1-ое месторождение сланцевой нефти, имеющее реальный производственный потенциал. По предварительным данным НИОС, запасы нового месторождения оцениваются **более чем в 2 млрд барр легкой сырой нефти**.

5,6

В продуктовой структуре добычи основных топливно-энергетических ископаемых за период 2012-2016 годов наблюдается рост долей угля и нефти при одновременном сокращении доли газа. При этом по итогам февраля 2017 г. доля добычи газа уменьшилась на 1,9% по отношению к январю 2017 года.

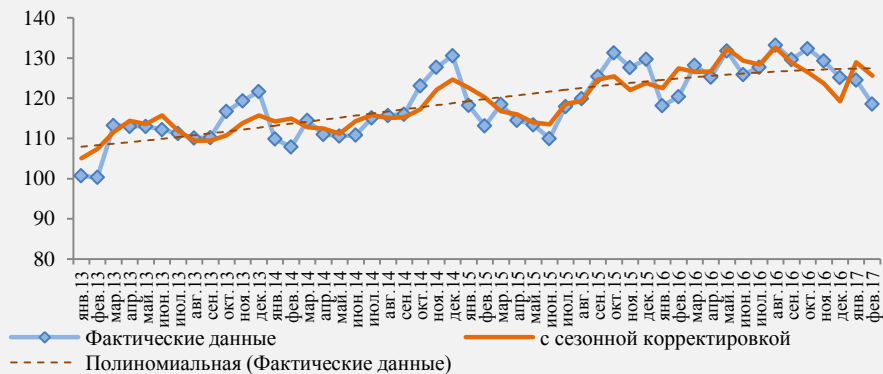


Источник: расчеты Минэкономразвития России

Добыча угля. Добыча сырой нефти и природного газа (05, 06 код ОКВЭД2)

05 В динамике индекса добычи угля по итогам февраля 2017 г. наблюдается тенденция снижения, ввиду сокращения потребления угля на внутреннем и внешнем рынках.

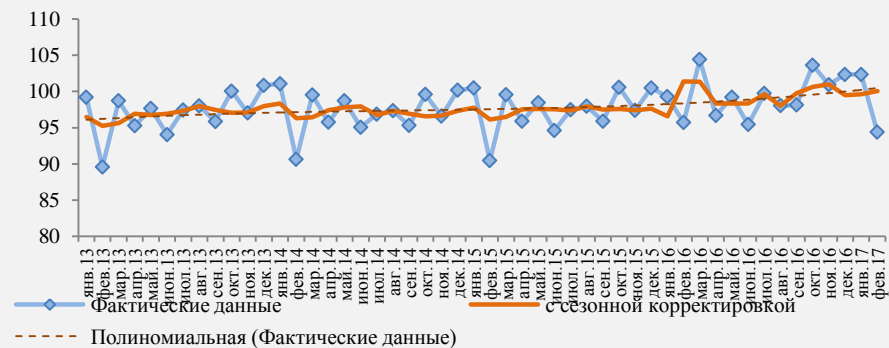
Динамика добычи угля в 2013-2017 гг., (дек. 2012 г. - 100%)



Источник: Росстат, расчеты Минэкономразвития России

06 Динамика индекса добычи сырой нефти и природного газа по итогам февраля 2017 г. продемонстрировала тенденцию снижения, ввиду сокращения добычи нефти, несмотря на существенное увеличение добычи газа.

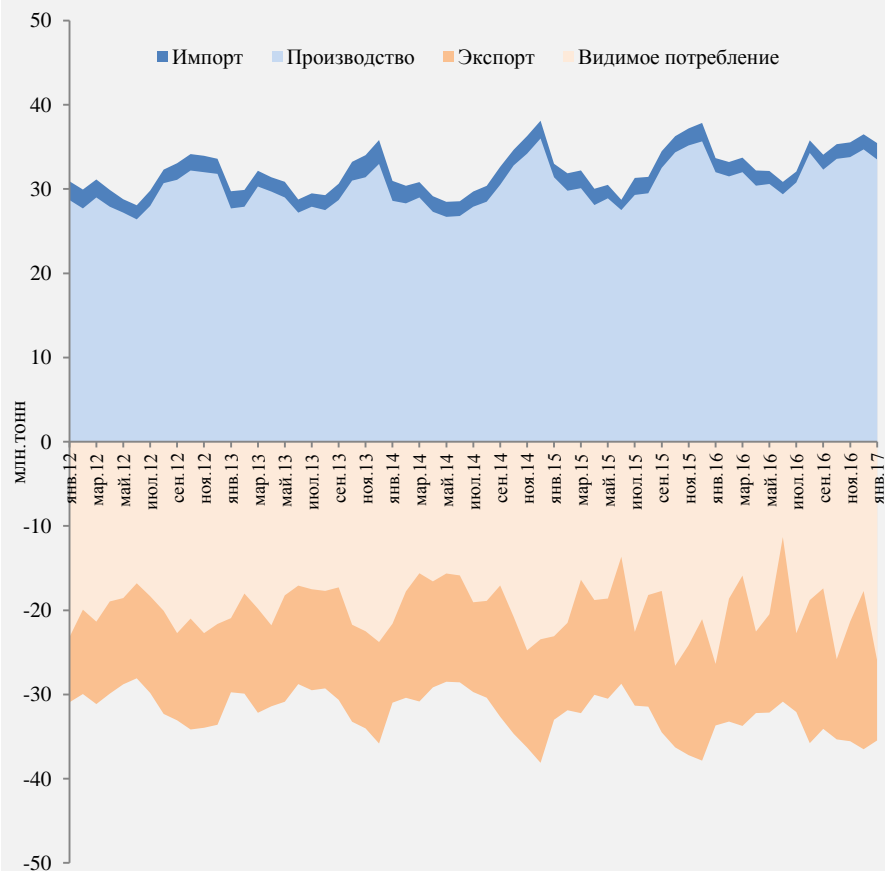
Динамика индекса добычи сырой нефти и природного газа в 2013-2017 гг., (дек. 2012 г. - 100%)



Источник: Росстат, расчеты Минэкономразвития России

05 В угольной отрасли в январе 2017 года сохраняется тенденция роста добычи. Прирост объемов составил 1,8 млн. тонн по сравнению с январем 2016 года. В последнее время наблюдается наращивание объемов экспорта угля: общий объем экспорта по итогам января 2017 года вырос на 30,6 процента. При этом экспорт в СНГ вырос на 47,9%, а в страны дальнего зарубежья на 29,8 процента.

Уголь, млн. тонн

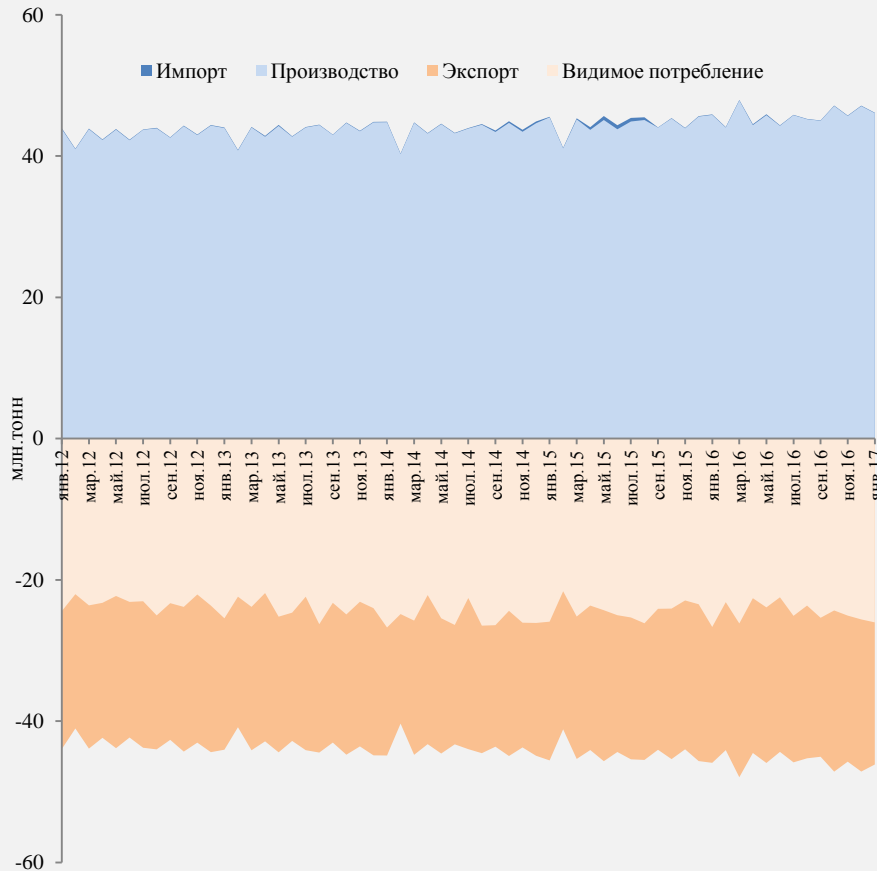


Источник: Росстат, ФТС, расчеты Минэкономразвития России

Добыча угля. Добыча сырой нефти и природного газа (05, 06 код ОКВЭД2)

06 Объем добычи и импорта нефти, включая газовый конденсат (ресурсы) имеет стабильную динамику. Изменение ежемесячных объемов добычи обусловлено увеличением экспорта нефти. Потребности российского рынка полностью обеспечиваются добываемой нефтью. При этом отмечается рост экспорта в страны АТР (+0,2% за январь 2017 года). Общий экспорт в дальнее зарубежье также имеет тенденцию роста (+4,6 процента).

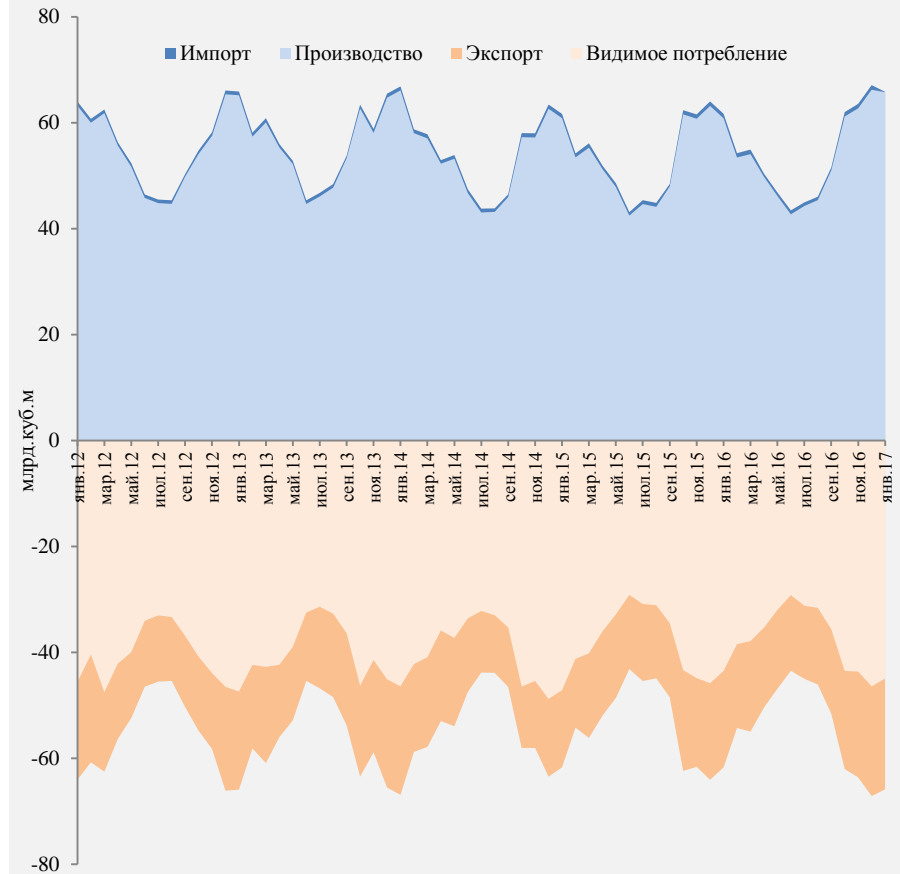
Нефть, включая газовый конденсат, млн. тонн



Источник: Росстат, ФТС, расчеты Минэкономразвития России

06 По итогам января 2017 года наблюдается рост объемов добычи природного газа и газового конденсата (+3,8 млрд. куб. метров по сравнению с январем 2016 года). Статистика экспорта природного газа в январе 2017 года показывает приращение объемов на 14,9 процента. При этом экспорт в страны СНГ снижается при значительном увеличении экспорта в страны дальнего зарубежья.

Газ природный и попутный, млрд. куб. м



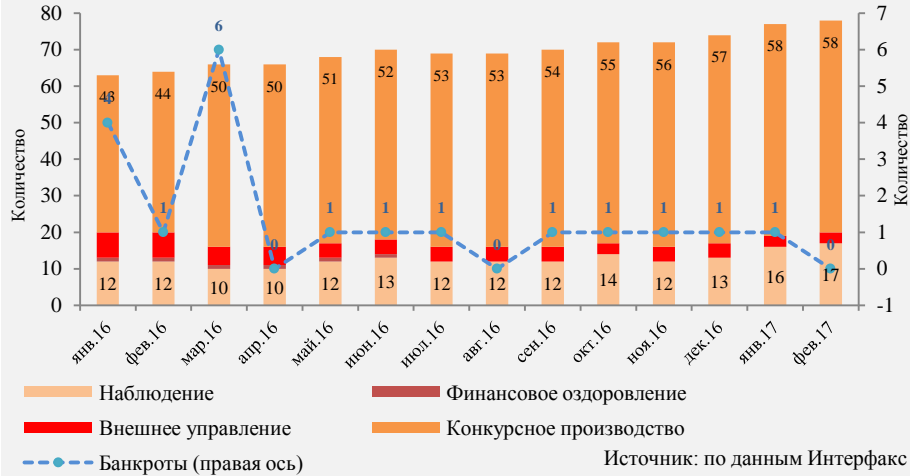
Источник: Росстат, ФТС, расчеты Минэкономразвития России

Добыча угля. Добыча сырой нефти и природного газа (05, 06 код ОКВЭД2)

05

В феврале 2017 года количество предприятий по которым ведется конкурсное производство не изменилось по сравнению с предыдущим месяцем, наблюдение увеличилось на 1.

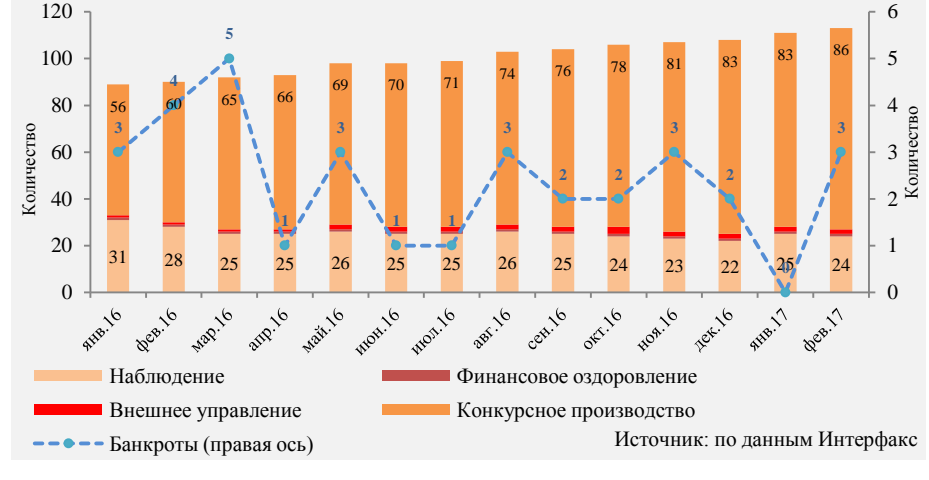
Статистика по банкротству предприятий



06

В феврале 2017 года количество предприятий по которым ведется конкурсное производство увеличилось на 3 по сравнению с предыдущим месяцем, наблюдение сократилось на 1.

Статистика по банкротству предприятий



	2015	2016	%, 2017 г/2016 г		
			Янв.	Фев.	2 мес.
Производство пищевых продуктов - всего	3,1	3,1	4,8	-2,5	1,1 ↑

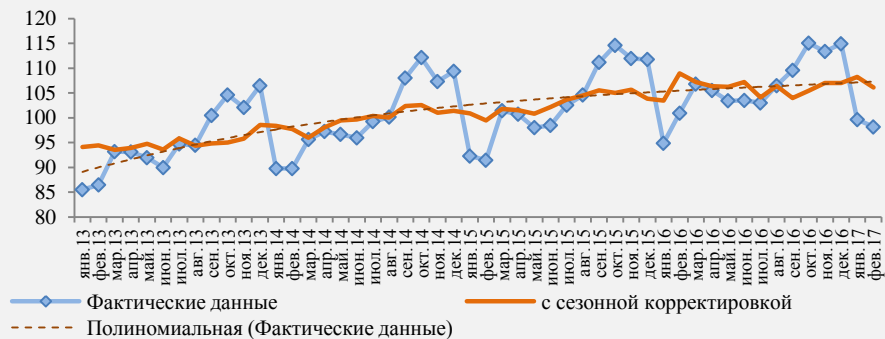
Источник: данные Росстата, расчеты Минэкономразвития России

- + **Принято постановление Правительства Российской Федерации от 21 февраля 2017 года № 225 «О внесении изменений в правила проведения аукционов по продаже права на заключение договора о закреплении долей квот добычи (вылова) водных биологических ресурсов и (или) договора пользования водными биологическими ресурсами».** Внесёнными изменениями, в частности, устанавливается, что в случае проведения аукциона в отношении прибрежного рыболовства участники аукциона должны обязательно иметь регистрацию в соответствующем прибрежном субъекте Федерации.
- + **В Самарской области открылся рыбоперерабатывающий завод.** Завод построен для сохранения и восстановления запасов водных биоресурсов в Саратовском водохранилище. Мощность предприятия составляет **2 млн. штук** молоди стерляди и **3,6 млн. штук** молоди щуки в год. Это первый государственный рыбоперерабатывающий завод, построенный в России за последние 15 лет, в создание завода было вложено **более 170 млн рублей.**
- + **В Калужской области открылась крупнейшая молочная ферма.** Проект направлен на повышение эффективности производства молока, за счет строительства нового животноводческого комплекса на 2 800 голов дойного стада, применения современных технологий в области содержания и кормления животных. Объем инвестиций в проект фермы **составил 2,16 млрд рублей.**
- + **Группа «Черкизово» запустила в Липецкой области свиноводческий репродуктор.** Репродуктор рассчитан на — 11 600 свиноматок единовременного содержания, оснащен оборудованием американской Hog Slat Inc. Кроме того, здесь будет производиться **до 1 тыс. тонн мяса** за счет выбраковки взрослого поголовья. В состав репродукторной фермы входят 10 корпусов свинарников и два санпропускника. Объем инвестиций **составил 1,3 млрд рублей.**
- + **В Тамбовской области запущен комбикормовый завод.** В области состоялось открытие крупного комбикормового завода на базе местного свиноводческого комплекса. Производственная мощность нового комбикормового завода превышает потребность предприятия в кормах в два раза, что открывает возможность расширения свинокомплекса. Инвестиции в строительство

Производство пищевых продуктов (10 - код ОКВЭД2)

10 Индекс производства пищевых продуктов в январе-феврале 2017 г. составил 101,1% относительно января-февраля 2016 годом. Одним из основных факторов, способствующих росту производства являются большие переходящие запасы с прошлого года.

Динамика индекса пищевой промышленности в 2013-2017 гг., (дек. 2012 г. - 100%)



Источник: Росстат, расчеты Минэкономразвития России

10 В феврале 2017 года количество предприятий по которым ведется конкурсное производство увеличилось на 12 по сравнению с предыдущим месяцем, наблюдение увеличилось на 6.

Статистика по банкротству предприятий



Источник: по данным Интерфакс

10 В январе-феврале 2017 объем производства в стоимостном выражении составил 673,51 млрд.руб. (рост + 5,0% по сравнению с январем-февралем 2016).

Продуктовая структура отрасли <Производство пищевых продуктов>



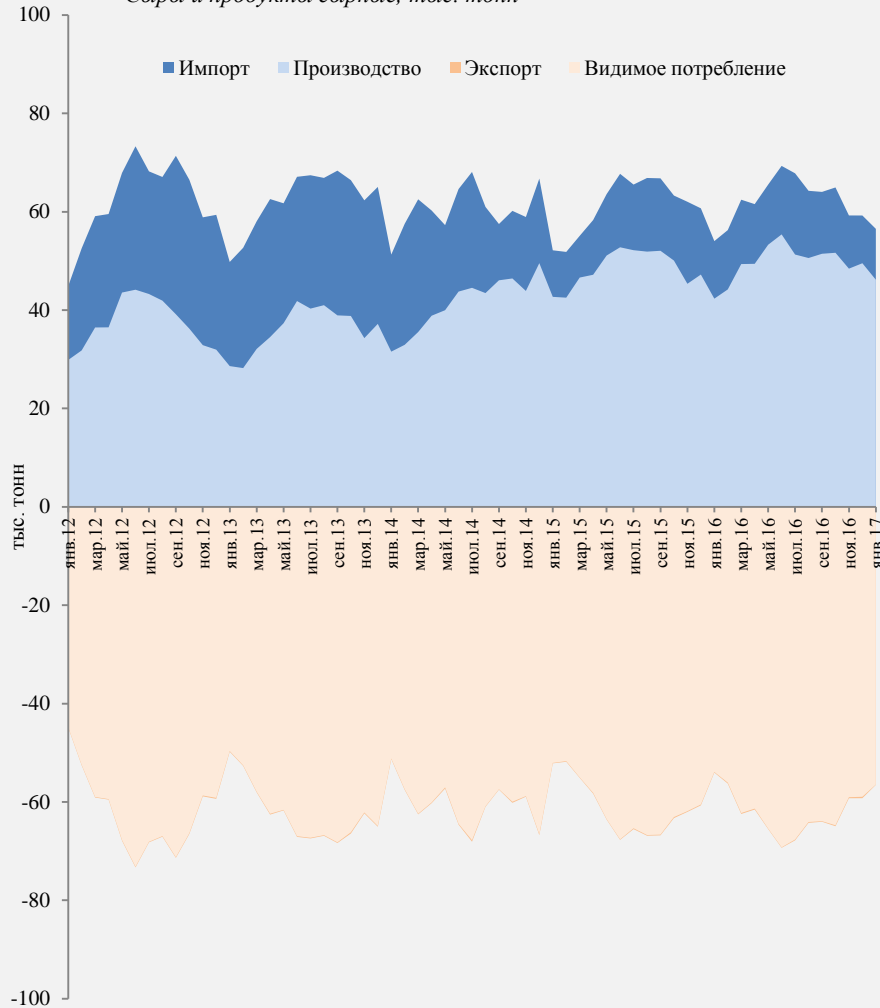
Источник: по данным Росстата

Производство пищевых продуктов (10 - код ОКВЭД2)

10

Ситуация на рынке молочных продуктов продолжает формироваться за счет спроса со стороны потребителей. Производство сыров и продуктов сырных в 2016 г. составило 109,0% к аналогичному периоду прошлого года. Производство сыров в январе 2017 г. составило 103,9% к аналогичному периоду прошлого года.

Сыры и продукты сырные, тыс. тонн

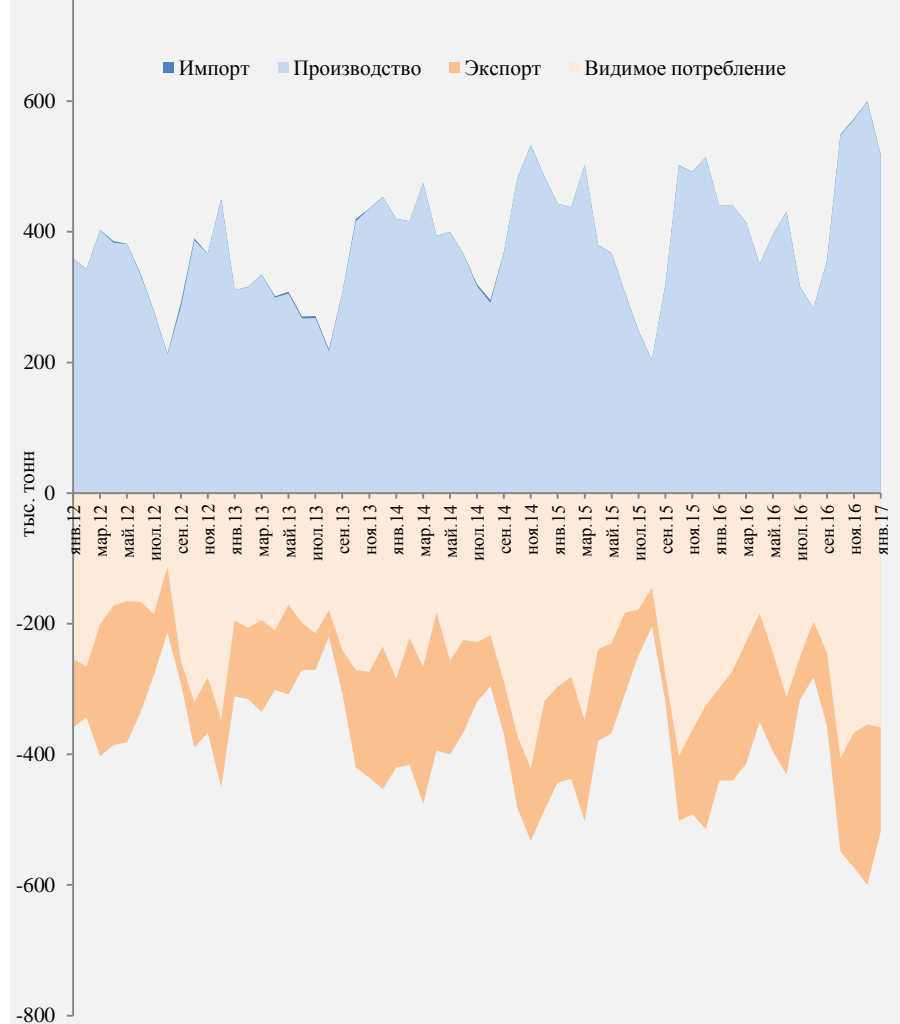


Источник: Росстат, ФТС, расчеты Минэкономразвития России

10

В январе 2017 г. производство растительных масел и их фракций нерафинированных выросло на 13,7% относительно января 2016 года, производство масла подсолнечного - на 18,9 процентов, что обусловлено рекордным урожаем как семян подсолнечника, так и соевых бобов.

Масла растительные, тыс. тонн



Источник: Росстат, ФТС, расчеты Минэкономразвития России

Легкая промышленность: Производство текстильных изделий. Производство одежды. Производство кожи и изделий из кожи (13, 14, 15 – код ОКВЭД2)

	2015	2016	%, 2017 г/2016 г		
			Янв.	Фев.	2 мес.
Производство текстильных изделий	0,6	4,6	4,9	1,2	3,0 ↑
Ткани хлопчатобумажные	-4,5	3,7	31,9	-10,2	6,7
Ткани льняные	-16,6	- 2,2	- 21,9	42,0	8,9
Ткани шерстяные	-20,9	0,6	7,6	3,8	17,3
Производство одежды	-18,8	7,1	1,3	6,2	3,7 ↑
Производство кожи и изделий из кожи	-8,2	4,4	13,4	9,2	11,3 ↑
Обувь	-16,5	5,4	30,7	2,6	14,4

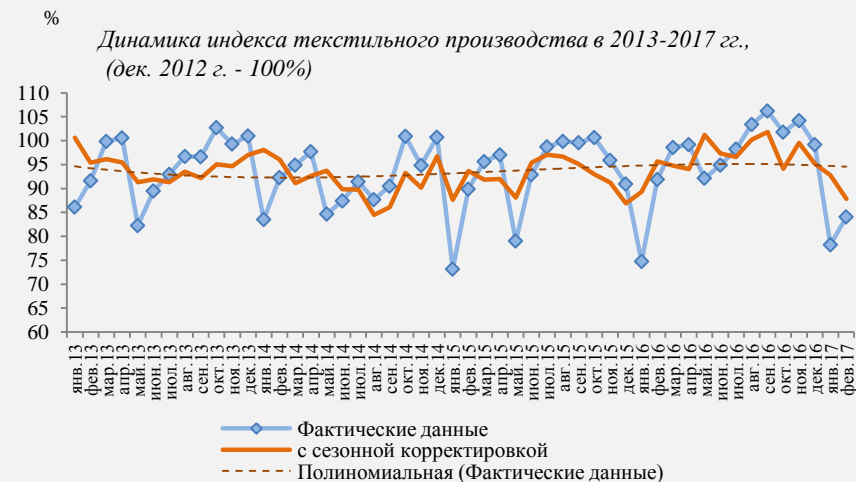
+ **Компания «Истрем»** организует производство технического текстиля на территории особой экономической зоны «Моглино» Псковской области. Объем инвестиций составит **350 млн. рублей**. Инвестор планирует вложить в проект собственные и заемные средства. Партнером проекта выступит французская компания Finentrep. На предприятии будет создано **102 новых рабочих места**. Планируемый объем производства при выходе на полную мощность — **более 1 млн. кв. м.** продукции в год.

+ **Минсельхоз** планирует открыть ряд лабораторий для сертификации шерсти по международным стандартам. Национальный союз овцеводов уже получил **150 млн рублей** на оборудование первой такой лаборатории. Российские производители хотят добиться права маркировать отечественную шерсть международным знаком качества Woolmark; его наличие увеличивает стоимость сырья примерно **на 25%**. Деньги на создание лабораторий выделяют из федерального бюджета в рамках Госпрограммы развития сельского хозяйства. Уже предусмотрено выделение **450 млн. рублей** до 2019 года включительно.

Источник: данные Росстата, расчеты Минэкономразвития России

13

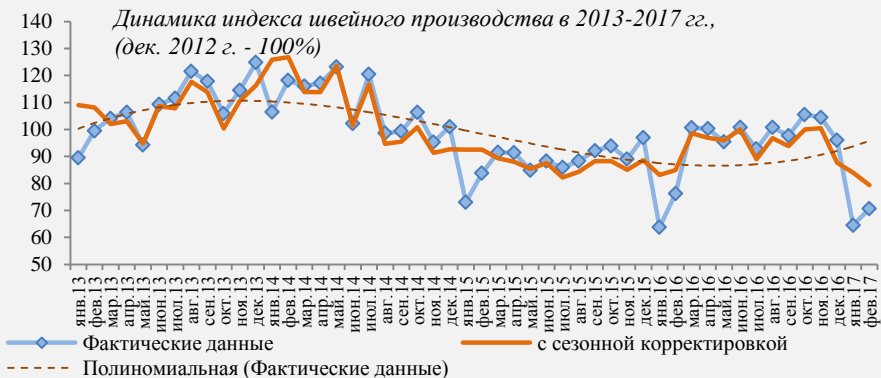
В феврале 2017 г. в текстильном производстве наблюдается рост объемов выпуска на 1,2% по сравнению с аналогичным периодом 2016 года. Индекс производства текстильных изделий растет за счет роста основных видов продукции: тканей (индекс производства в феврале 2017 года составил 111,1% к февралю 2016 года), ниток швейных синтетических (133,5%), меха искусственного вязанного (105,5%), белья постельного (101,3%), ниток швейных хлопчатобумажных (102,4%).



Источник: Росстат, расчеты Минэкономразвития России

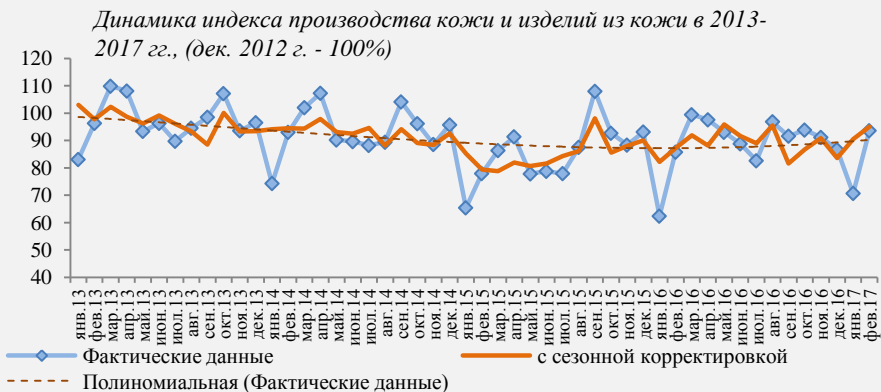
Легкая промышленность: Производство одежды. Производство кожи и изделий из кожи (14, 15 – код ОКВЭД2)

14 В производстве одежды в феврале 2017 г. наблюдается рост объемов выпуска на 6,2% по сравнению с аналогичным периодом 2016 года. Наибольший рост отмечается в производстве верхней трикотажной одежды (индекс производства в феврале 2017 г. составил 143,6% к февралю 2016 года), изделий бельевых трикотажных или вязаных (114,4%), костюмов и комплектов из текстильных материалов (106,8%)



Источник: Росстат, расчеты Минэкономразвития России

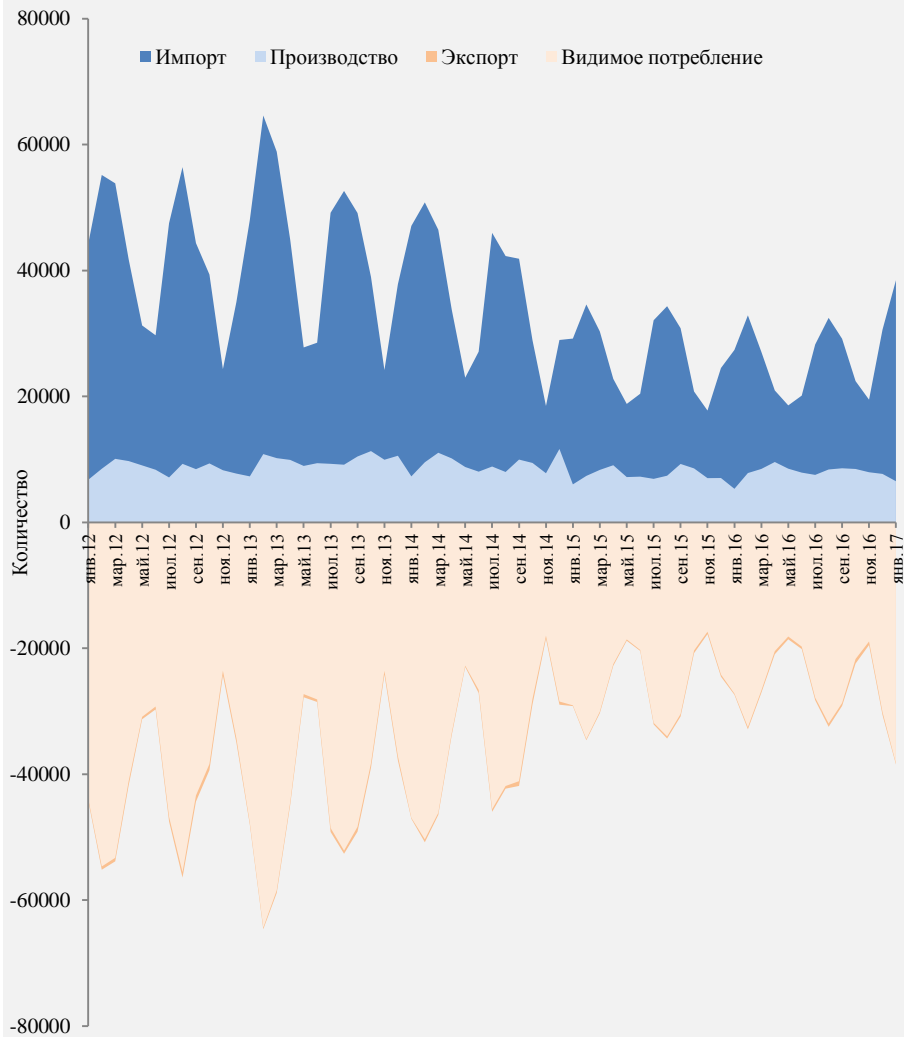
15 В феврале 2017 г. в производстве кожи и изделий из кожи отмечается рост на 9,2% по сравнению с февралем 2016 года. Указанный рост обусловлен ростом объемов производства обуви на подошве и с верхом из резины или пластмассы (105,8%), обуви с верхом из кожи, кроме спортивной обуви (113,8%), обуви валяной и фетровой (178,3 процента).



Источник: Росстат, расчеты Минэкономразвития России

15 В производстве обуви в январе 2017 года зарегистрировано падение (-6,1%) по сравнению с январем 2016 г. Указанное падение отчасти обусловлено сокращением экспортных поставок на 3,9 процента.

Обувь, гетры и аналогичные изделия; детали для них (тыс. пар.)

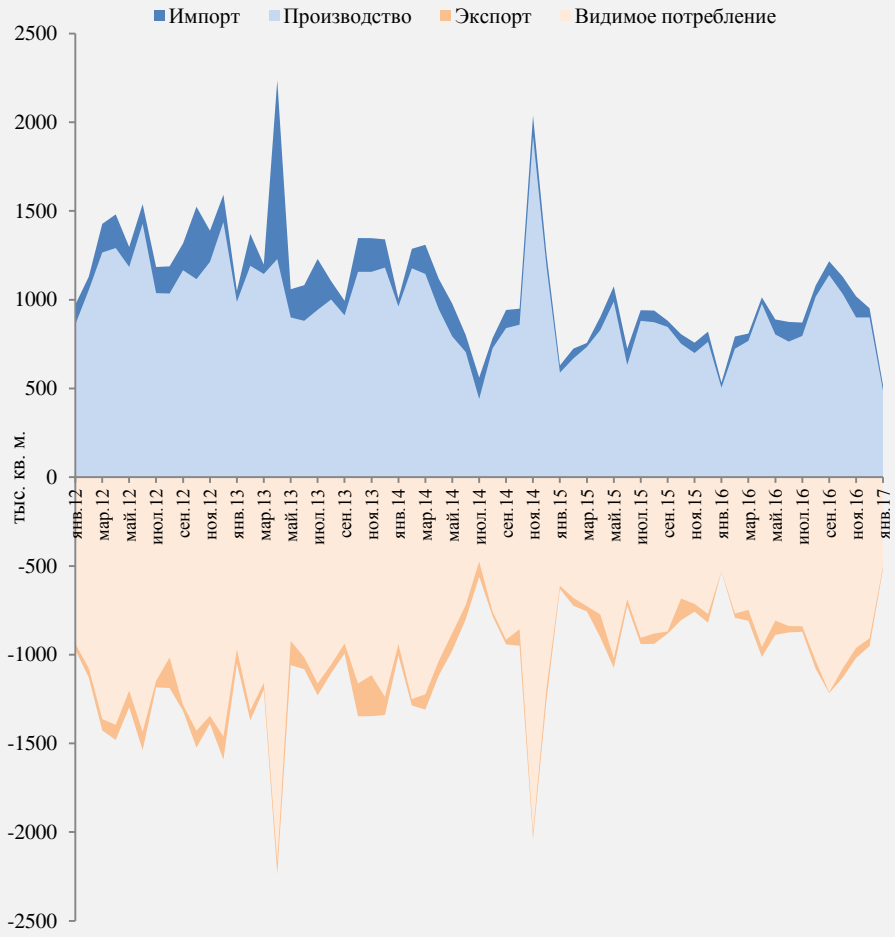


Источник: Росстат, ФТС, расчеты Минэкономразвития России

Легкая промышленность: Производство текстильных изделий. (13 – код ОКВЭД2)

13 В январе наблюдается снижение объема производства на 3% по отношению к уровню аналогичного периода предыдущего года при увеличении объема импорта на 1,1% ввиду сокращения внутреннего потребления. Объем экспорта незначительный, что связано с неконкурентоспособностью и низким качеством производимой в Российской Федерации продукции.

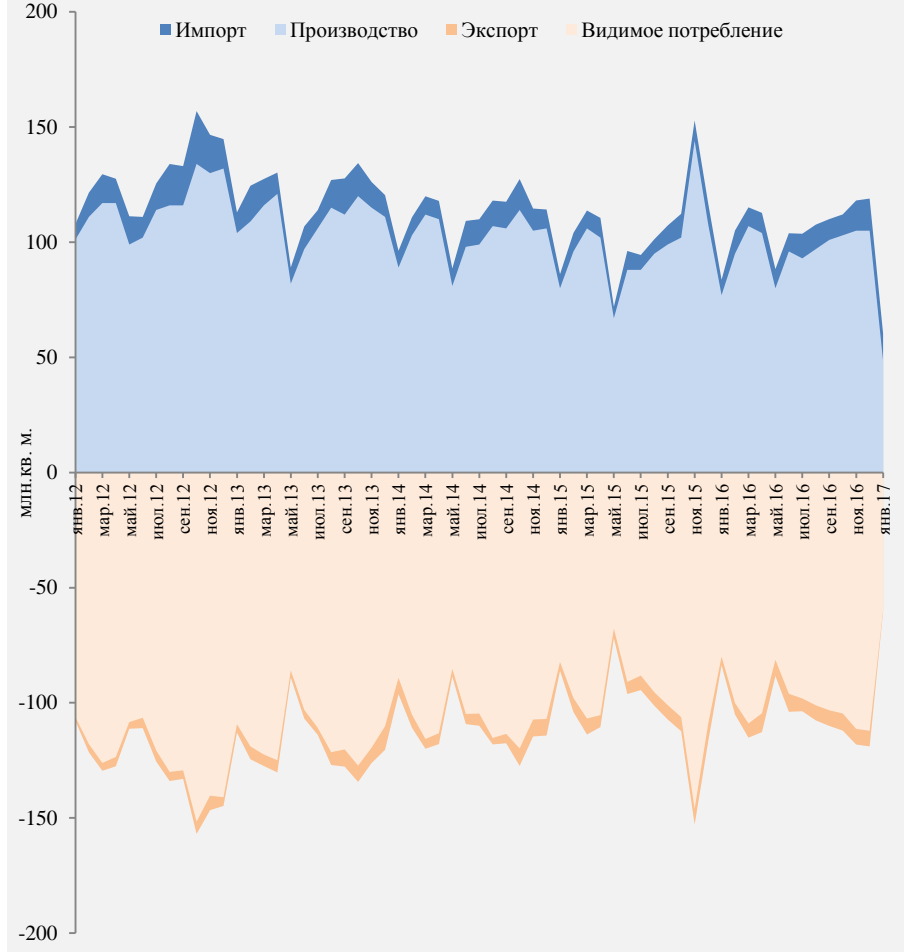
Ткани шерстяные (тыс. кв. м.)



Источник: Росстат, ФТС, расчеты Минэкономразвития России

13 Объем производства и импорта (ресурсы). Наблюдается увеличение производства хлопчатобумажных тканей. Объем экспорта хлопчатобумажных тканей незначительный, что объясняется неконкурентоспособностью продукции ввиду необходимости использования низкосортного хлопка с целью поддержания рентабельности предприятий.

Ткани хлопчатобумажные (млн. кв. м.)

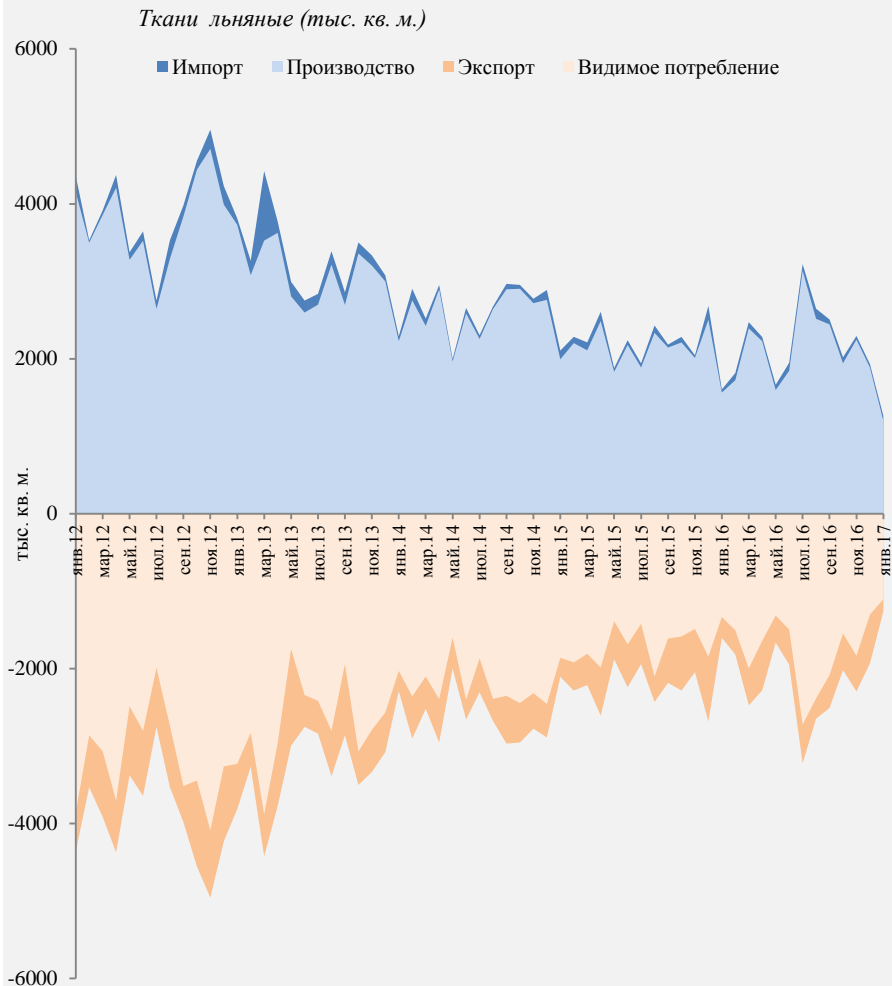


Источник: Росстат, ФТС, расчеты Минэкономразвития России

Легкая промышленность: Производство текстильных изделий. Производство одежды. (13, 14 – код ОКВЭД2)

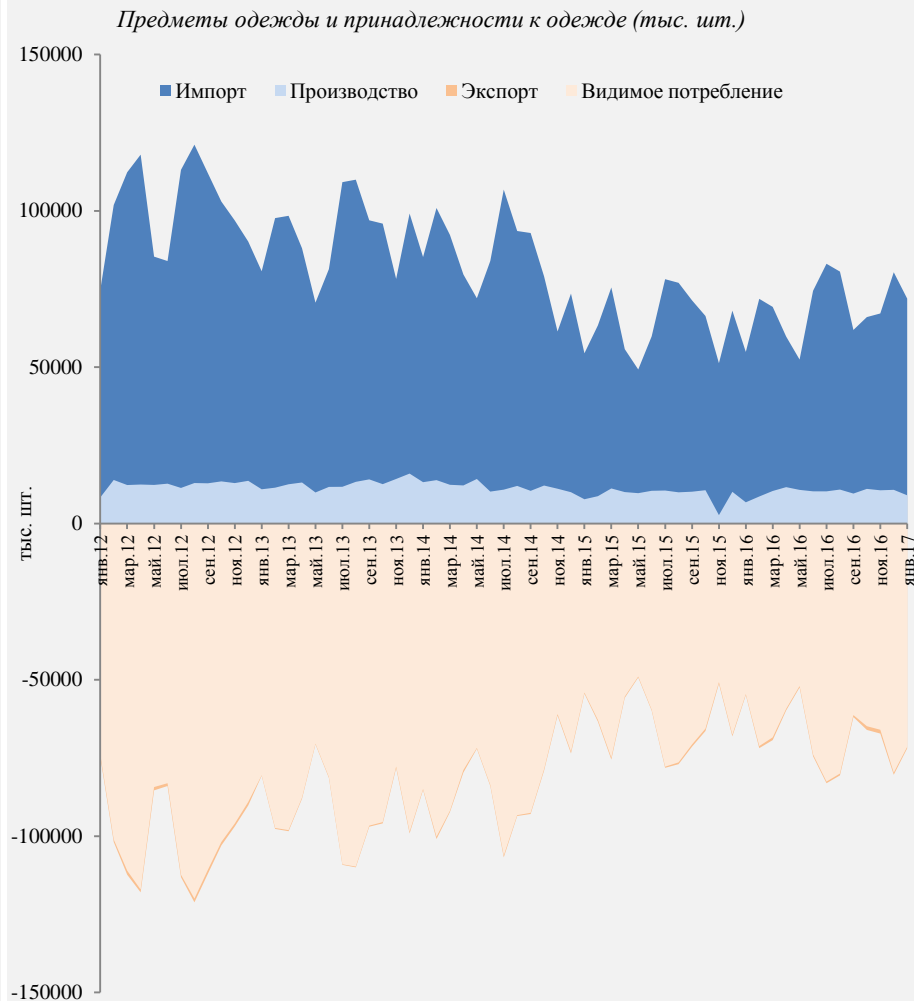
13

В январе 2017 года объем производства сократился на 23,3% по отношению к январю 2016 года при увеличении объема импорта на 44%, что обусловлено ростом внутреннего потребления. При этом объем экспорта незначительный, что связано с неконкурентоспособностью и низким качеством производимой в Российской Федерации продукции.



14

Объемы производства и импорта в январе увеличились на 0,3% и 30,9% по отношению к аналогичному периоду предыдущего года соответственно ввиду увеличения внутреннего потребления. Потребление удовлетворяется за счет импорта продукции. Объемы экспорта незначительны, что обусловлено неконкурентоспособностью производимой в стране продукции.

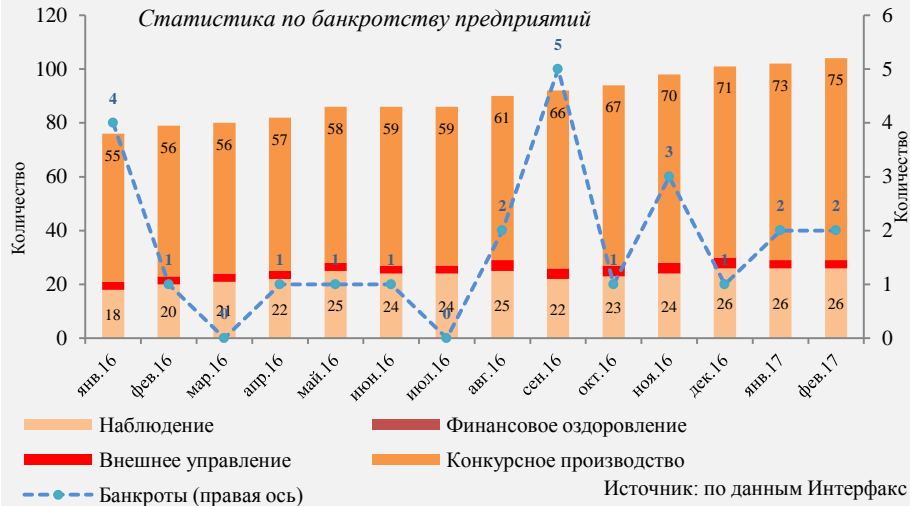


Легкая промышленность: Производство текстильных изделий. Производство одежды. Производство кожи и изделий из кожи (13, 14, 15 – код ОКВЭД2)

13

В феврале 2017 года количество предприятий по которым ведется конкурсное производство увеличилось на 2 по сравнению с предыдущим месяцем, наблюдение не изменилось .

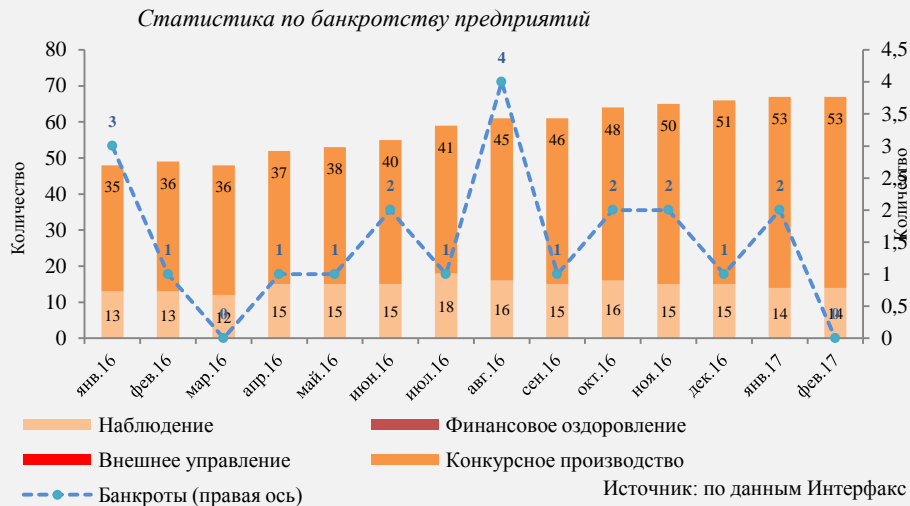
Статистика по банкротству предприятий



14

В феврале 2017 года количество предприятий по которым ведется конкурсное производство не изменилось по сравнению с предыдущим месяцем, наблюдение также не изменилось .

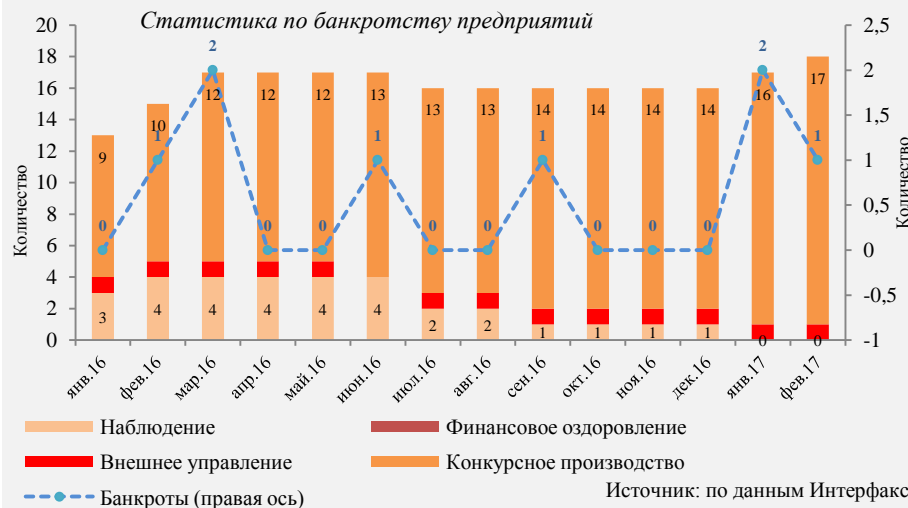
Статистика по банкротству предприятий



15

В феврале 2017 года количество предприятий по которым ведется конкурсное производство увеличилось на 1 по сравнению с предыдущим месяцем, наблюдение не изменилось .

Статистика по банкротству предприятий



Легкая промышленность: Производство текстильных изделий. Производство одежды. Производство кожи и изделий из кожи (13, 14, 15 – код ОКВЭД2)

13 В январе-феврале 2017 объем производства в стоимостном выражении составил 15,51 млрд.руб. (снижение -0,2% по сравнению с январем-февралем 2016).

Продуктовая структура отрасли <Производство текстильных изделий>



14 В январе-феврале 2017 объем производства в стоимостном выражении составил 9,51 млрд.руб. (рост + 11,7% по сравнению с январем-февралем 2016).

Продуктовая структура отрасли <Производство одежды>



15 В январе-феврале 2017 объем производства в стоимостном выражении составил 6,02 млрд.руб. (рост + 3,8% по сравнению с январем-февралем 2016).

Продуктовая структура отрасли <Производство кожи и изделий из кожи>



Лесопромышленный комплекс: Обработка древесины и производство изделий из дерева и пробки, кроме мебели. Производство бумаги и бумажных изделий. (16, 17 - код ОКВЭД2)

	2015	2016	%, 2017 г/2016 г		
			Янв.	Фев.	2 мес.
Обработка древесины и производство изделий из дерева и пробки, кроме мебели, производство изделий из соломки и материалов для плетения	-4,1	2,8	8,7	-1,4	3,7 ↑
Лесоматериалы распиленные	-0,4	4,5	9,1	-4,4	2,6 ↑
Фанера	1,3	3,0	5,2	-1,7	3,2 ↑
Производство бумаги и бумажных изделий	1,6	5,1	5,6	14,9	10,2 ↑
Бумага и картон	-3,4	0,3	2,3	0,2	1,3 ↑

Источник: данные Росстата, расчеты Минэкономразвития России

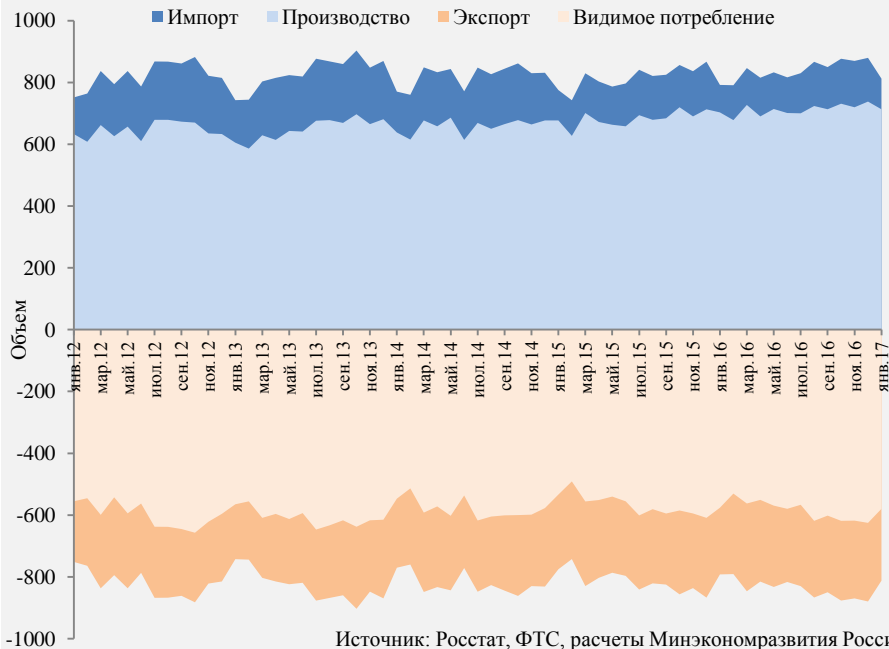
- + В городе **Кирово-Чепецк (Кировская область)** состоялось открытие плитного производства на базе **ООО «Вяткаплитпром»**. Реализованный предприятием проект создания нового производства предусматривает выпуск древесноволокнистых плит толщиной от 2,8 до 4,0 мм. Объем инвестиций составил **250 млн рублей**. В ближайшее время на предприятии будет установлено дополнительное оборудование для увеличения объема переработки древесины на 50%. Ожидается, что отчисления в бюджеты всех уровней составят не менее **30 млн рублей в год**.
- + В результате запуска новой бумагоделательной машины № 11 на **Сегежском ЦБК** прогнозируемый **рост** производства высококачественной бумаги в 2017 году в отношении к 2016 году **составит 18%**, рост объема выпуска товарной бумаги год к году **уже в 2018 - 36%**. Запуск машины производства Voith мощностью 110 тысяч тонн бумаги в год намечен на конец лета 2017 года. В настоящее время на Сегежском ЦБК смонтированы прессовая и сеточная часть новой БДМ №11, завершается монтаж сушильной части, трубопроводов и электрооборудования. В Германии с участием специалистов СЦБК проведены испытания напорного ящика - важнейшего элемента процесса производства бумаги, который обеспечивает качество продукции.
- + В **Томской области** создан лесопромышленный кластер. Решение о создании лесопромышленного кластера принято на общем собрании компаний ЛПК и представителей администрации региона, прошедшем в областном Департаменте лесного хозяйства. На первоначальном этапе в состав кластера вошло **21 предприятие ЛПК**, включая такие крупные проекты как «Томлесдрев», «Роскитинвест», «Хенда-Сибирь», «Латат» и «Сибирьлес».
- + **ЗАО «Лесозавод 25»** начинает второй этап модернизации **ОАО «ЛДК-3»**. Он включает строительство 12 сушильных камер периодического действия и 5 сушильных камер непрерывного действия, цеха сортировки, торцовки и пакетирования пиломатериалов, остывочного навеса. В настоящий момент уже возведено новое здание лесопильного цеха, смонтированы стол подачи, окорочный станок, лесопильные станки и линия сортировки сырых пиломатериалов. В декабре 2017 г. уже планируется выход всего завода на проектную мощность. В результате реализации проекта производственные мощности ЗАО «Лесозавод 25», с учетом нового участка на базе производственной площадки ОАО «ЛДК-3», составят **более 1,5 млн куб. м** переработки пиловочного сырья в год. Из них на третьем участке ЗАО «Лесозавод 25», организованном на базе производственной площадки ОАО «ЛДК-3», объемы переработки сырья составят **порядка 550 тыс. куб. м в год**. В ОАО «ЛДК-3» будет создано **500 высокопроизводительных рабочих мест** с улучшенными условиями труда.

Лесопромышленный комплекс: Обработка древесины и производство изделий из дерева и пробки, кроме мебели. Производство бумаги и бумажных изделий. (16, 17 - код ОКВЭД2)

+ Комбинат «СВЕЗА Кострома» утвердил инвестиционную программу на 2017 г. Запланировано финансирование в размере **544 млн руб.**, что на **305 млн руб.** больше, чем было выделено в 2016 г. В новом периоде планируется реализовать несколько экономически эффективных проектов, обновить активы и усовершенствовать бизнес-систему. Все это приведет к наращиванию годовой производительности комбината **на 2%**. Почти половина вложений - **239 млн руб.** - придется на проекты, способствующие повышению качества продукции и росту эффективности производства. Оставшиеся средства пойдут на стандартные проекты по поддержанию активов и совершенствованию инженерной инфраструктуры предприятия

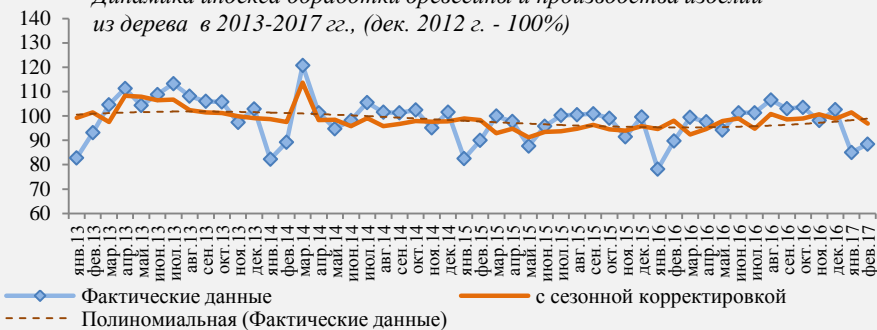
17 Наблюдается опережающий рост внутреннего производства. Импортируется преимущественно высококачественная бумага. Экспортные поставки составляет, прежде всего, газетная бумага, составившая в январе 37,9 % общего объема экспорта бумаги и картона.

Бумага и картон, тыс. тонн



16 Индекс обработки древесины и производства изделий из дерева и пробки, кроме мебели, производство изделий из соломки и материалов для плетения в феврале 2017 г. составил **98,6%** по сравнению с февралем 2016 г., что вызвано спадом производства всех основных видов продукции. При этом наибольшее снижение было отмечено в производстве домов деревянных заводского изготовления (**86,8%**), шпал деревянных (**82,6%**), лесоматериалов необработанных, окрашенных, протравленных (**67,6 процента**).

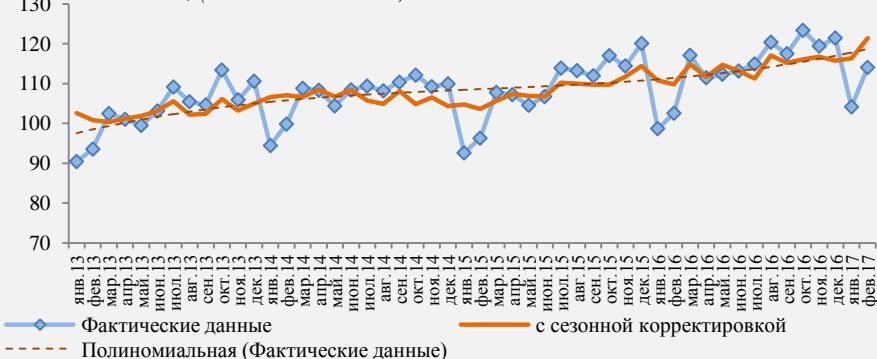
Динамика индекса обработки древесины и производства изделий из дерева в 2013-2017 гг., (дек. 2012 г. - 100%)



Источник: Росстат, расчеты Минэкономразвития России

17 Увеличение производства бумаги и бумажных изделий в феврале 2017 года составило **114,9%** и связано с увеличением производства по всем основным видам продукции целлюлозно-бумажного производства: бумага и картон (**100,2%**), картон гофрированный в рулонах или листах (**102,5 процентов**).

Динамика индекса целлюлозно-бумажного производства в 2013-2017 гг., (дек. 2012 г. - 100%)

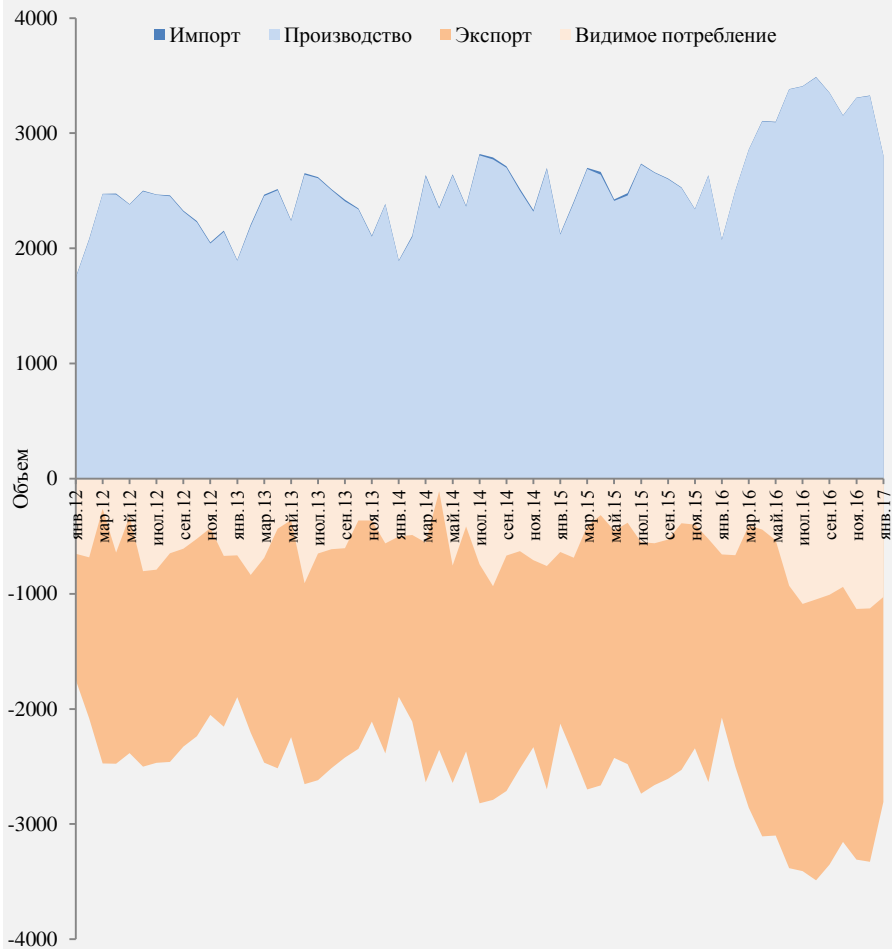


Источник: Росстат, расчеты Минэкономразвития России

Лесопромышленный комплекс: Обработка древесины и производство изделий из дерева и пробки, кроме мебели. (16 - код ОКВЭД2)

16 Объем импортных поставок незначителен (0,002 млн. куб. м). При этом импортируется преимущественно древесина редких сортов. Значительная часть произведенной в Российской Федерации продукции экспортируется. При этом около 72% экспортированной в январе продукции было направлено в Китай.

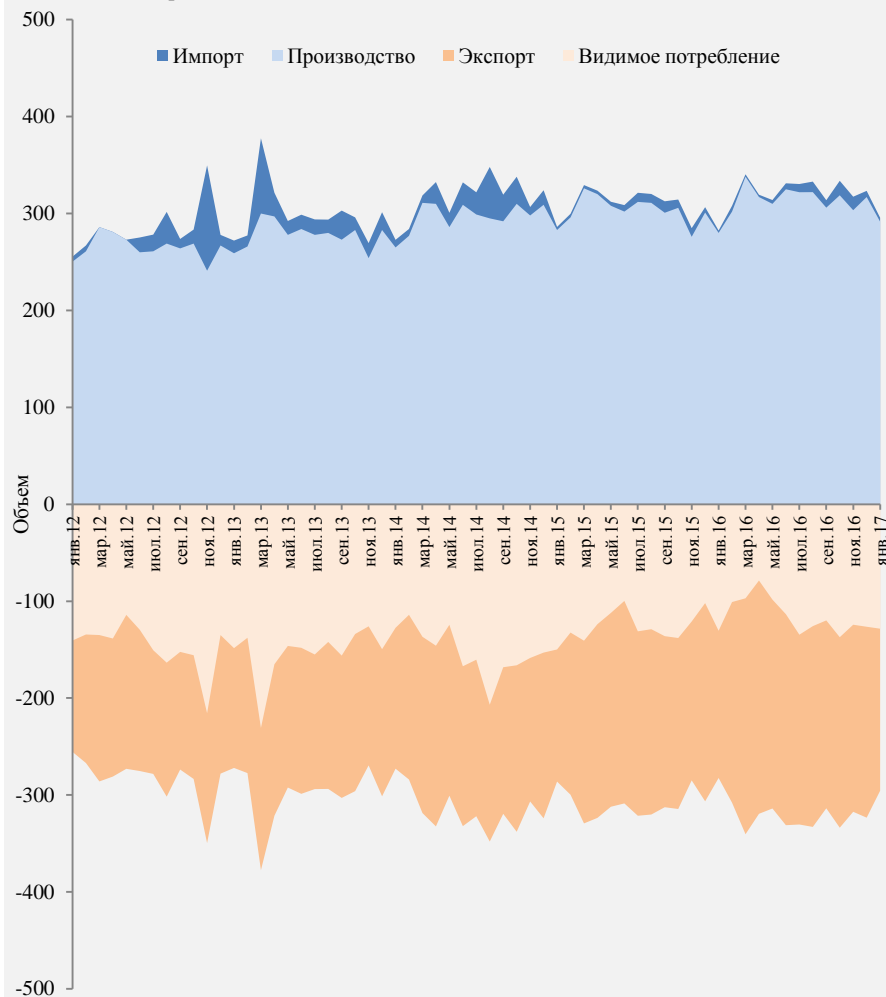
Лесоматериалы распиленные, тыс. м3



Источник: Росстат, ФТС, расчеты Минэкономразвития России

16 Импортируется преимущественно большеформатная фанера, производство которой недостаточно развито. Экспортные поставки значительно превышают импортные и обусловлены высоким спросом на березовую фанеру, производимую в Российской Федерации, на внешних рынках.

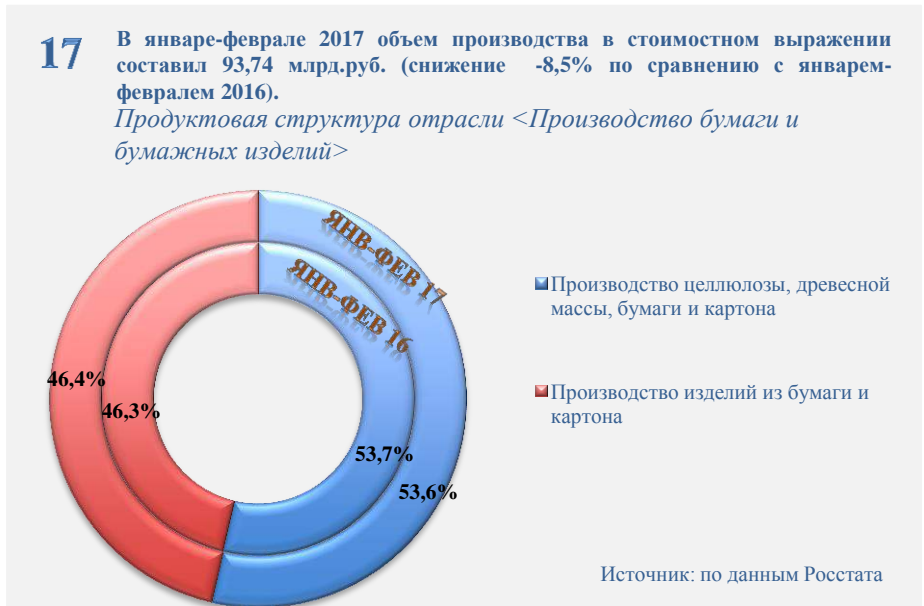
Фанера, тыс. м3



Источник: Росстат, ФТС, расчеты Минэкономразвития России

Лесопромышленный комплекс: Обработка древесины и производство изделий из дерева и пробки, кроме мебели. Производство бумаги и бумажных изделий.

(16, 17 - код ОКВЭД2)



Производство кокса и нефтепродуктов (19 – код ОКВЭД2)

	2015	2016	%, 2017 г/2016 г		
			Янв.	Фев.	2 мес.
Производство кокса и нефтепродуктов	0,9	-1,7	-3,9	-2,2	-3,0 ↓
Бензин автомобильный	2,3	1,9	-1,0	-8,2	-4,5 ↓
Дизельное топливо	-1,1	0,2	4,1	-0,9	1,7 ↑
Мазут	-8,9	-19,8	-8,0	-7,3	-7,7 ↓

Источник: данные Росстата, расчеты Минэкономразвития России

- + **Марийский НПЗ** по итогам февраля 2017 г. на 20% по сравнению с аналогичным периодом 2016 г. увеличил объем моторных топлив, отгружаемых автоналивом. В отчетный период автоцистернами было отправлено **32 тыс. т** моторных топлив. Также НПЗ **на 2%** увеличил производство газового стабильного бензина, почти **на 30%** снижены технологические потери на установках завода.
- + **«Новокуйбышевский завод масел и присадок»** отгрузил 1-ую партию противоизносной присадки Комплексал-ЭКО «Д» к дизельному топливу на Уфимский НПЗ и Уфанефтехим. Присадка Комплексал- ЭКО «Д» поставляется на нефтеперерабатывающие заводы самарской группы – **Куйбышевский, Новокуйбышевский и Сызранский НПЗ**, а также на **Рязанский НПЗ** в рамках программы **«Роснефти»** по импортозамещению.
- + На **Московском НПЗ** завершился ключевой этап реконструкции установки каталитического крекинга (**Г-43-107**), которая предназначена для производства компонентов высокооктановых бензинов **Евро-5**.
- + На **Омском НПЗ «Газпром нефти»** в рамках программы комплексной модернизации стартовал финальный этап реконструкции установки **по производству битума 19/3**. Уменьшить воздействие битумного производства на окружающую среду удастся благодаря изменению схемы теплообмена с исключением потребления оборотной воды для охлаждения.

- На **Сейдинском НПЗ в Туркменистане** введена в эксплуатацию новая установка каталитического риформинга LCH-35-11/1000. Проектная мощность установки составляет **500 тыс т/год**. С запуском установки каталитического риформинга Сейдинский НПЗ сможет производить **412 тыс. т/год** компонента высокооктанового бензина марки А-98.
- В феврале 2017 г. на **Марийском НПЗ** на **20%** снизился объем **продукции**, отгружаемой железнодорожным транспортом - до **61,4 тыс. т** (в феврале 2016 г – 76,9 тыс. т).

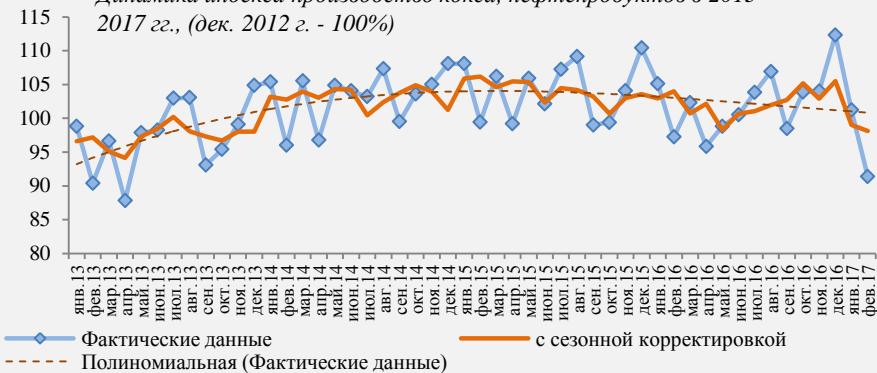
Производство кокса, нефтепродуктов (19 - код ОКВЭД2)

+ **Антипинский НПЗ** в феврале 2017 г. увеличил основные производственные показатели деятельности по сравнению с аналогичным периодом 2016 г. На **10%** НПЗ увеличил производство дизельного топлива стандарта **Евро-5** - до **193,5 тыс. т.** Выпуск прямогонного бензина достиг **101 тыс. т** - на **7%** больше показателя февраля прошлого года. Почти в 4 раза увеличился объем произведенной технической газовой гранулированной серы - до **2,16 тыс. т** (557 т за аналогичный период 2016 г). В связи с оптимизацией производства, сокращением издержек и увеличением глубины переработки, объем переработанного сырья снизился и составил **600,6 тыс. т**, в том числе 578 тыс. т нефти.

+ **ЛУКОЙЛ** стал первой российской компанией, ассортимент которой включает моторные масла для коммерческого транспорта, соответствующие **новейшим международным спецификациям API SK-4 и FA-4.** Масло ЛУКОЙЛ Авангард Профессионал FE 10W-30 получило лицензию FA-4, а ЛУКОЙЛ Авангард Профессионал XLA 10W-30 и 15W-40 – лицензию SK-4. Испытания данных масел показали защиту от износа деталей двигателя до 47% эффективнее требований упомянутых отраслевых стандартов.

19 Индекс производства кокса, нефтепродуктов в феврале 2017 г. ниже февраля 2016 г. на **2,2%**, что связано с уменьшением отгрузки нефтеперерабатывающими предприятиями автомобильного бензина, дизельного топлива и топочного мазута на внутренний рынок, а также со снижением поставок автобензина и дизтоплива на экспорт.

Динамика индекса производство кокса, нефтепродуктов в 2013-2017 гг., (дек. 2012 г. - 100%)

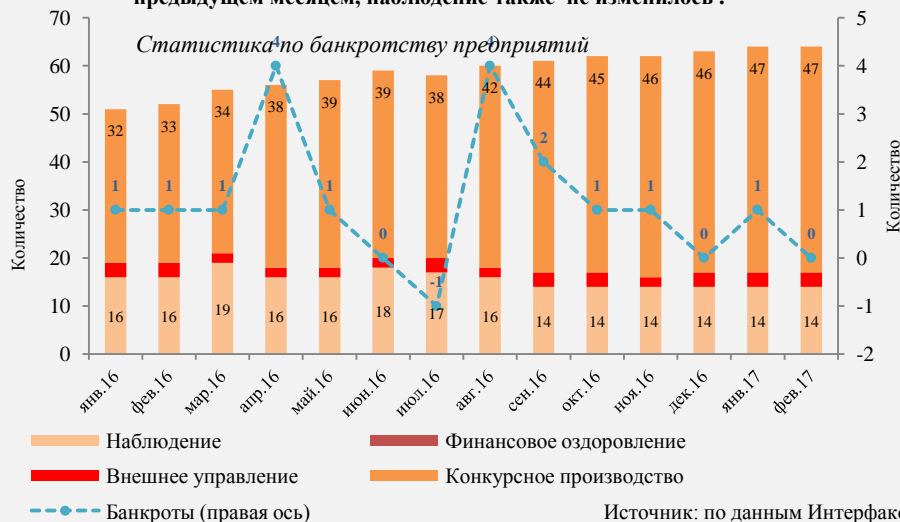


Источник: Росстат, расчеты Минэкономразвития России

19

В феврале 2017 года количество предприятий по которым ведется конкурсное производство не изменилось по сравнению с предыдущим месяцем, наблюдение также не изменилось.

Статистика по банкротству предприятий

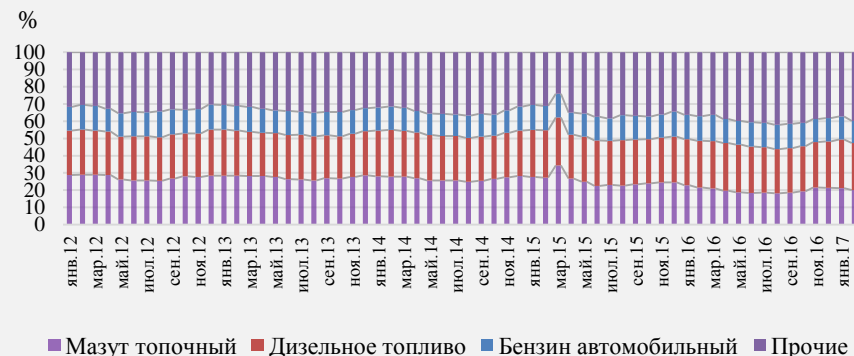


Источник: по данным Интерфакс

19

С середины 2015 года наблюдается снижение доли мазута топочного (-1,4% в феврале 2017 г. по сравнению с февралем 2016 г.), являющегося "темным" нефтепродуктом, с одновременным увеличением глубины переработки.

Динамика выпуска продуктов нефтепереработки

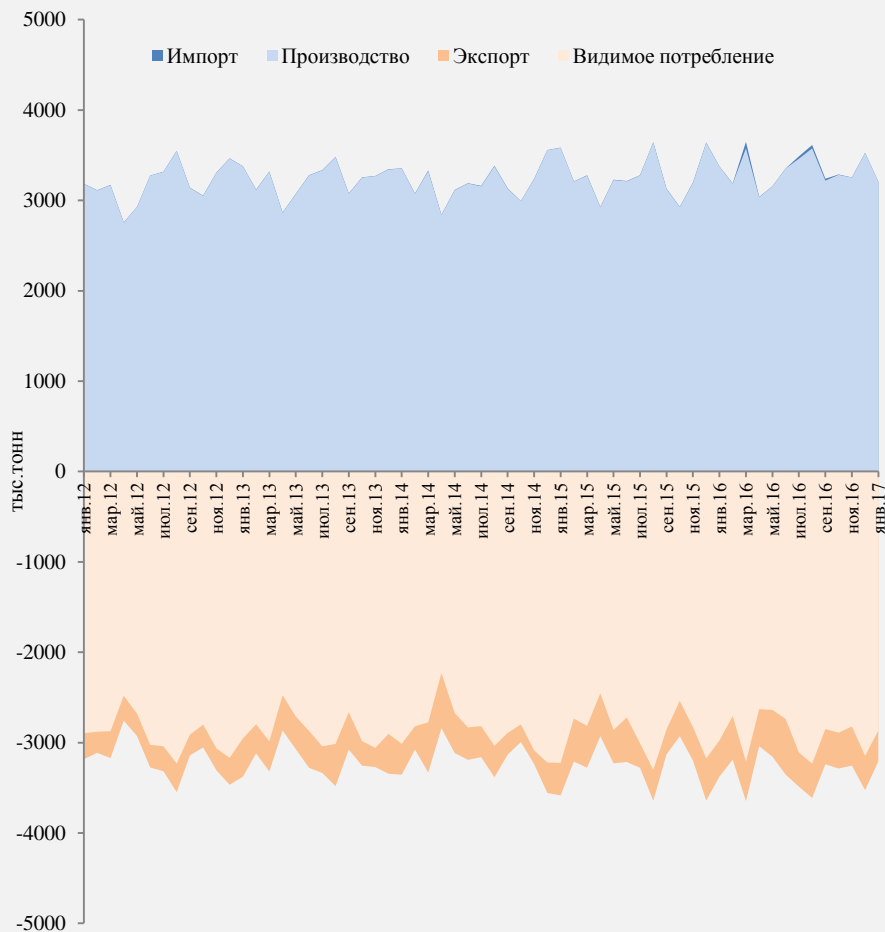


Источник: расчеты Минэкономразвития России

Производство кокса, нефтепродуктов (19 - код ОКВЭД2)

19 Производство направлено в первую очередь на удовлетворение потребностей внутреннего рынка. Дефицита бензина на внутреннем рынке не ожидается. По итогам января 2017 года наблюдается сокращение объемов экспорта автомобильного бензина (-58,2 тыс. тонн по сравнению с январем 2016 года) за счет снижения объемов экспорта как в страны дальнего зарубежья, так и в страны СНГ.

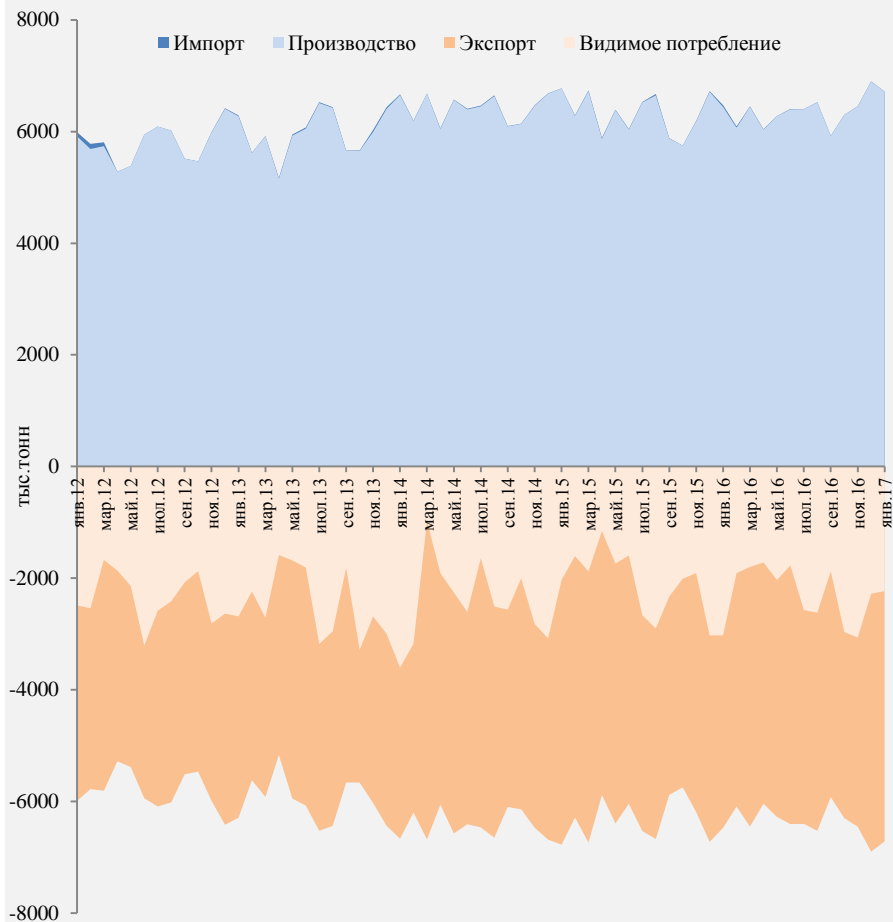
Бензин автомобильный, тыс.тонн



Источник: Росстат, ФТС, расчеты Минэкономразвития России

19 Доля ввозного дизельного топлива невелика. Производство экспортноориентировано. Внутренние потребности полностью удовлетворяются за счет российского производства. Объемы экспорта превышают внутреннее потребление дизельного топлива. В последнее время наблюдалось снижение объемов экспорта, при этом по итогам января 2017 года экспорт увеличился на 30%, за счет роста поставок в дальнее зарубежье на 27,4 процента.

Дизельное топливо, тыс.тонн



Источник: Росстат, ФТС, расчеты Минэкономразвития России

Производство химических веществ и химических продуктов.

Производство резиновых и пластмассовых изделий (20, 22 – код ОКВЭД2)

	2015	2016	%, 2017 г/2016 г		
			Янв.	Фев.	2 мес.
Производство химических веществ и химических продуктов - всего	5,8	6,3	10,4	6,6	8,5 ↑
Удобрения (в физ. ед.) *-в пересчете на 100% питательных веществ	3,1	3,7	9,5*	9,1*	10,8* ↑
Пластмассы	9,4	5,0	5,5	-0,8	1,6 ↑
Каучук синтетический	10,8	5,4	16,5	11,2	13,5 ↑
Производство резиновых и пластмассовых изделий - всего	-2,0	6,3	8,2	0,0	3,7 ↑
Шины и покрышки новые	10,0	5,4	31,4	-3,2	7,3 ↑

Источник: данные Росстата, расчеты Минэкономразвития России

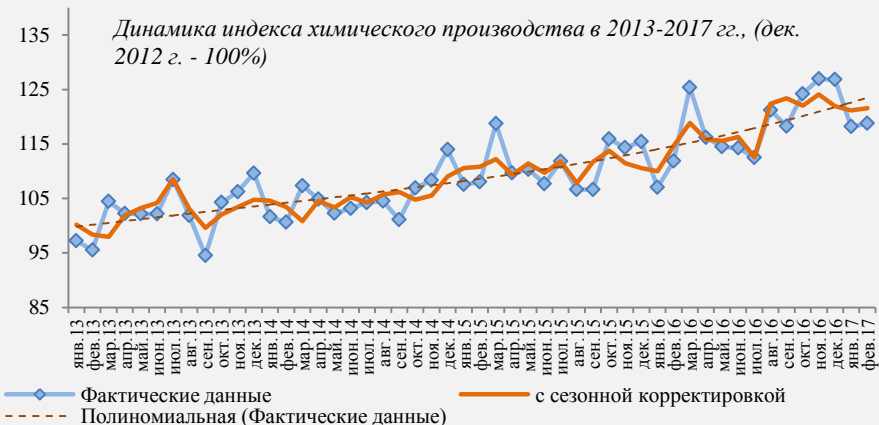
- + **Межведомственная комиссия по международной торговле Украины** приняла решение о временном приостановлении антидемпинговых пошлин на азотные удобрения из Российской Федерации до 1 июля 2017 года;
- + **ПАО «Акрон»** разработало новую марку универсального азотно-фосфорно-калийного минерального удобрения NPKS (MOP) 18:6:18:2S+2MG, позволяющего повысить содержание белка в зерне и масла в семенах для повышения устойчивости растений к низким температурам, засухе, болезням и увеличения продолжительности сроков хранения урожая;
- + **ООО «Стройспецмонтаж»** в п. Металлострой на базе отходов г. Санкт-Петербург открылся завод по утилизации автомобильных шин мощностью 5 тыс. т резинотехнических изделий в год. С получением **2,5 тыс. т** синтетического топлива, **2 тыс. т** технического углерода или **1 тыс. т** сорбента, а также **0,5 тыс. т** прессованного металлокорда.

- **ПАО «ЛУКОЙЛ»** завершил сделку по продаже **ООО «Карпатнефтехим» (Украина)**, остановленный еще в 2012 году и производивший полиэтилен, поливинилхлорид суспензионный, каустическую соду и хлор.

Производство химических веществ и химических продуктов.

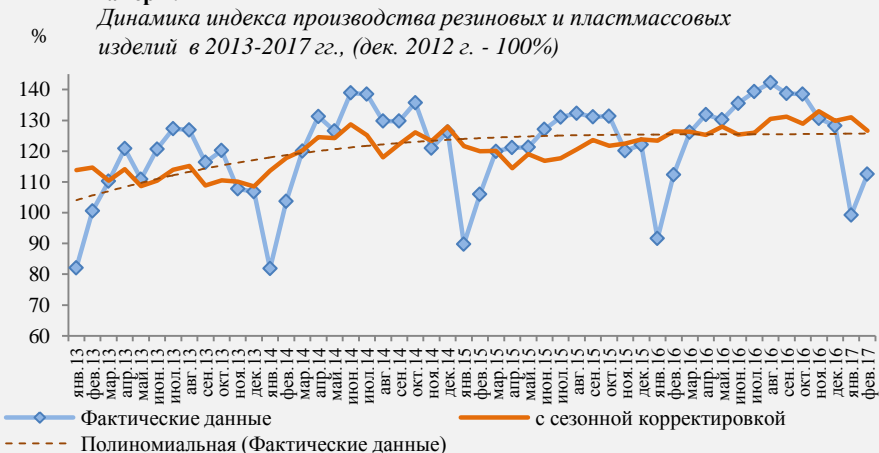
Производство резиновых и пластмассовых изделий (20, 22 – код ОКВЭД2)

20 Динамика индекса производства химических веществ и химических продуктов имела возрастающий характер, при этом наблюдается динамичный рост в т.ч. за счет пластмасс, каучуков синтетических, удобрений, каустической и кальцинированной соды, волокон и нитей химических.



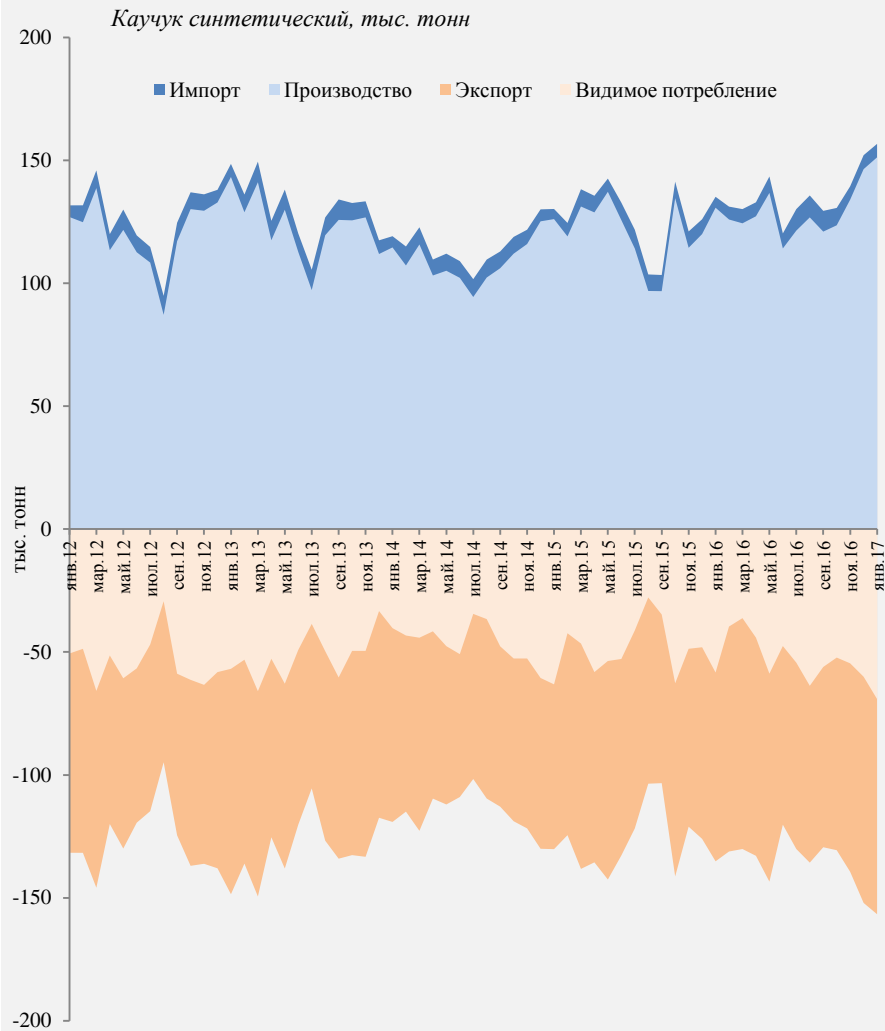
Источник: Росстат, расчеты Минэкономразвития России

22 Динамика индекса производства резиновых и пластмассовых изделий зависела от спроса на пластмассовые изделия (включая плиты, листы, пленки и полосы, прочие изделия), а также резиновые шины, покрышки и камеры.



Источник: Росстат, расчеты Минэкономразвития России

20 Увеличение производства за январь 2017 г. обусловлено ростом внутреннего потребления каучука синтетического. На фоне роста производства резиновых изделий за январь 2017 г. увеличивается потребление каучука производителями резиновых изделий, более 55% производства направляется на экспорт, спрос на внешнем рынке растет.

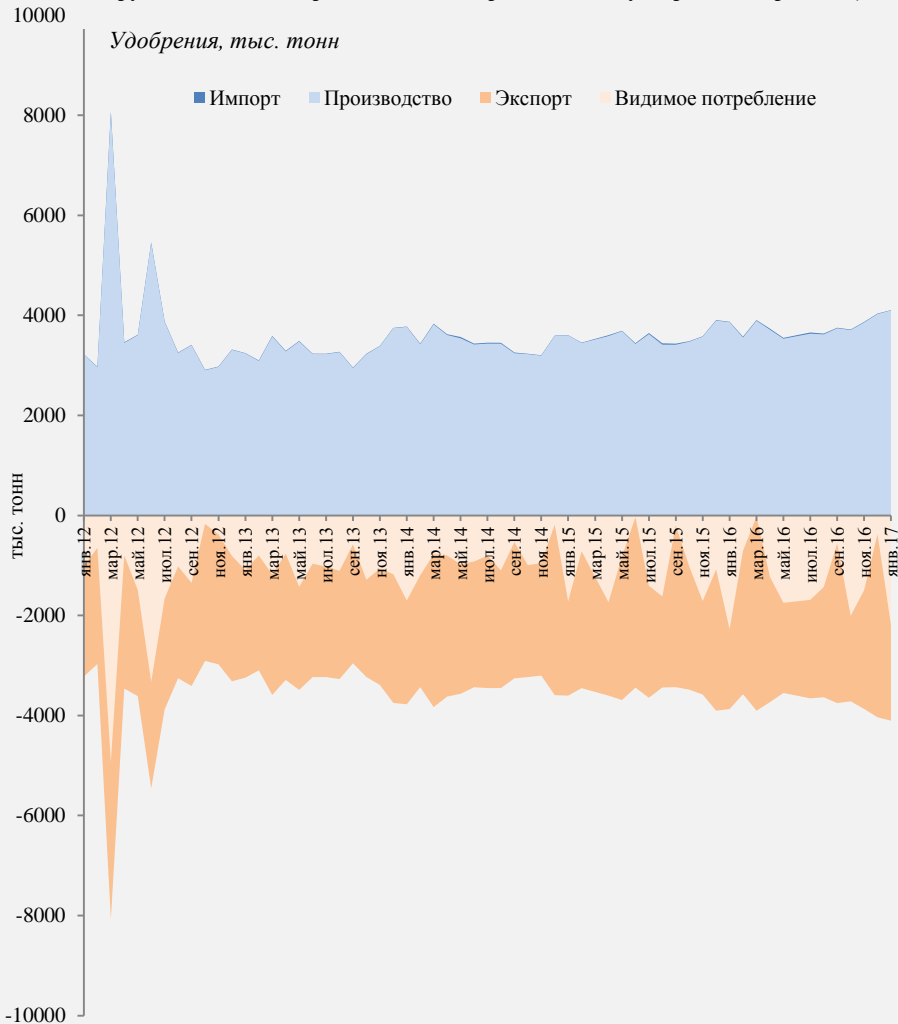


Источник: Росстат, ФТС, расчеты Минэкономразвития России

Производство химических веществ и химических продуктов.

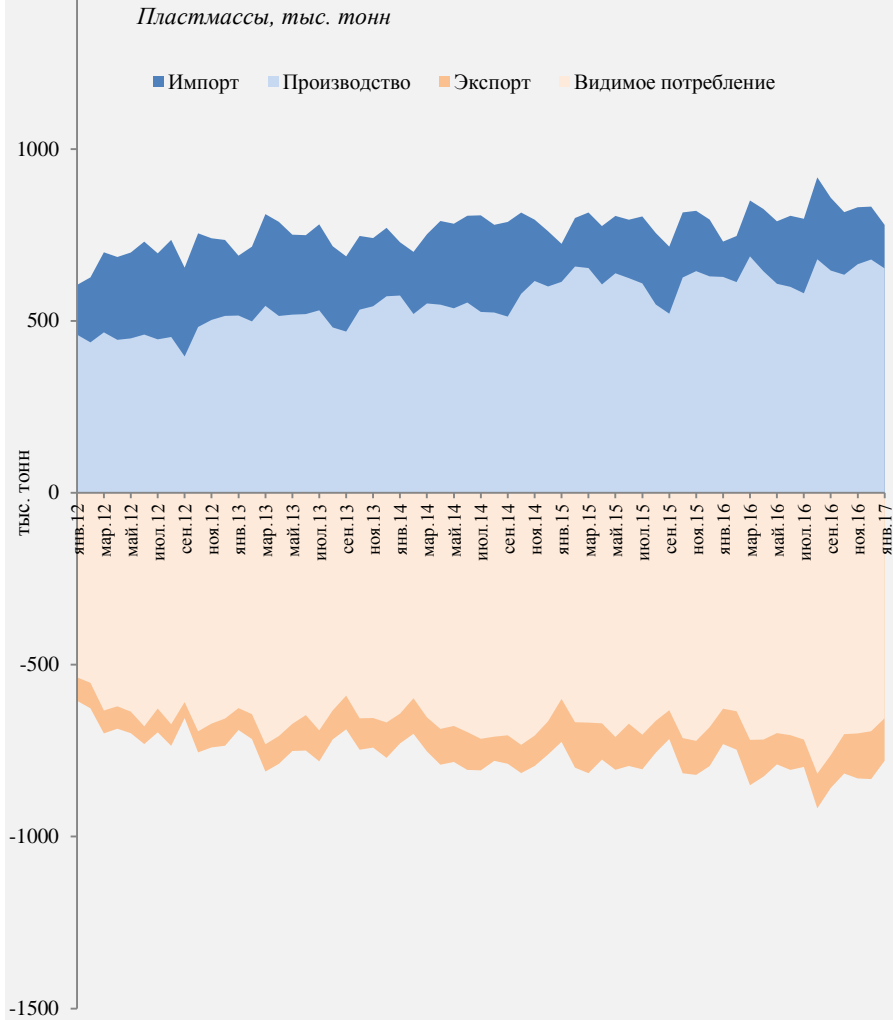
(20 – код ОКВЭД2)

20 Объемы импорта минеральных удобрений незначительны, при этом за январь 2017 г. наблюдается рост импорта удобрений из Казахстана, Украины и Польши. Внутреннее потребление удовлетворяется за счет российского производства, за январь 2017 г. экспорт удобрений в целом увеличился за счет азотных и сложных удобрений как в страны Дальнего Зарубежья, так и в страны СНГ, экспорт калийных удобрений сократился).



Источник: Росстат, ФТС, расчеты Минэкономразвития России

20 Увеличение производства за январь 2017 г. обусловлено ростом внутреннего потребления пластмасс. Потребности российского рынка в значительной степени покрываются за счет пластмасс отечественного производства, отмечается паритет объемов экспорта и импорта с небольшим превышением последнего.



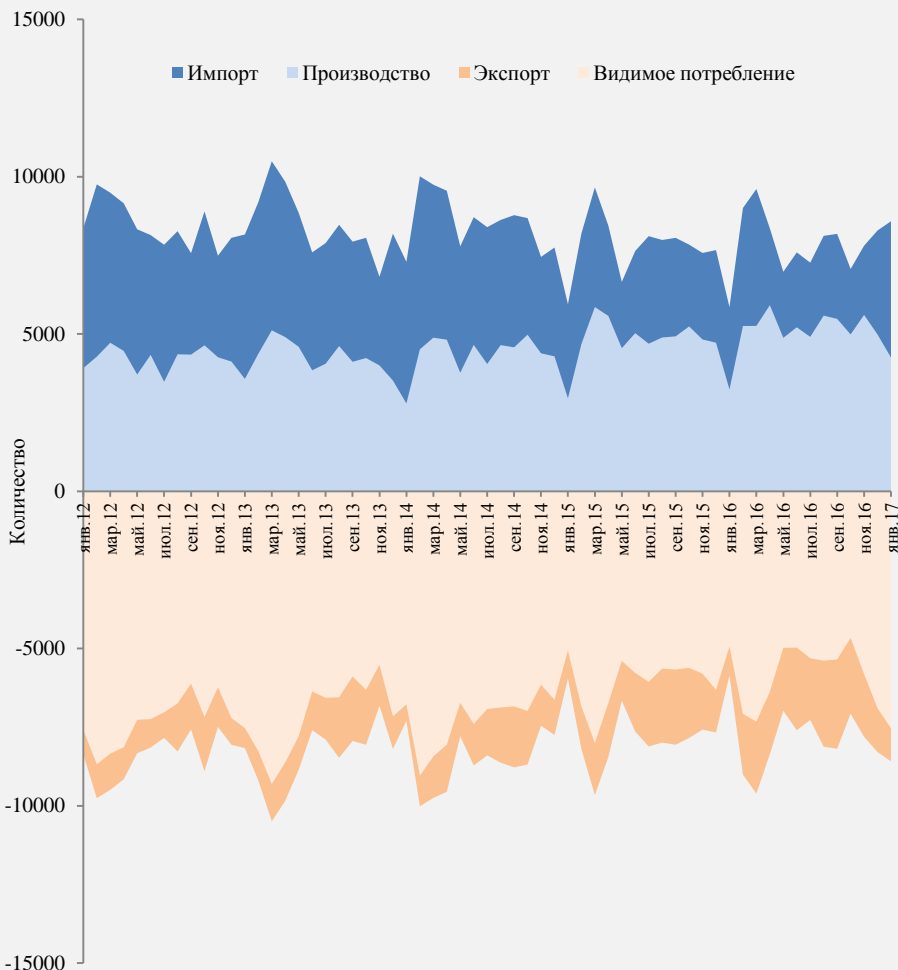
Источник: Росстат, ФТС, расчеты Минэкономразвития России

Производство химических веществ и химических продуктов.

Производство резиновых и пластмассовых изделий (20, 22 – код ОКВЭД)

22 Импорт шин и покрышек составляет более 55% внутреннего потребления. За январь 2017 г. наблюдается рост импорта шин из Китая, Таиланда, Республики Корея, Польши, Сербии и других стран Дальнего Зарубежья, увеличивается потребление шин отечественными производителям и потребителям автомобилей, около 25% производства направляется на экспорт, отмечен рост спроса на внешнем рынке.

Шины и покрышки новые, тыс. шт

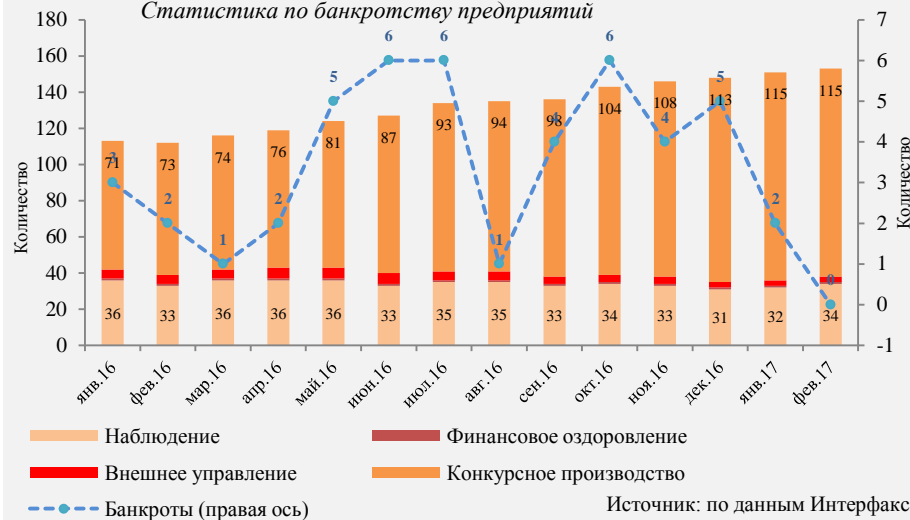


Источник: Росстат, ФТС, расчеты Минэкономразвития России

20

В феврале 2017 года количество предприятий по которым ведется конкурсное производство не изменилось по сравнению с предыдущим месяцем, наблюдение увеличилось на 2.

Статистика по банкротству предприятий

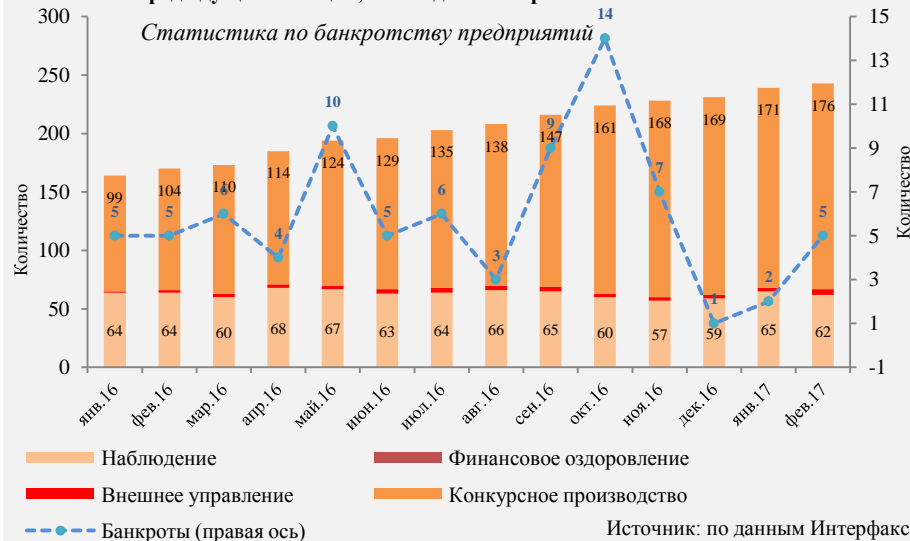


Источник: по данным Интерфакс

22

В феврале 2017 года количество предприятий по которым ведется конкурсное производство увеличилось на 5 по сравнению с предыдущим месяцем, наблюдение сократилось на 3.

Статистика по банкротству предприятий



Источник: по данным Интерфакс

Производство химических веществ и химических продуктов.

Производство резиновых и пластмассовых изделий (20, 22 – код ОКВЭД2)

20 В январе-феврале 2017 объем производства в стоимостном выражении составил 335,95 млрд.руб. (снижение -8,0% по сравнению с январем-февралем 2016).

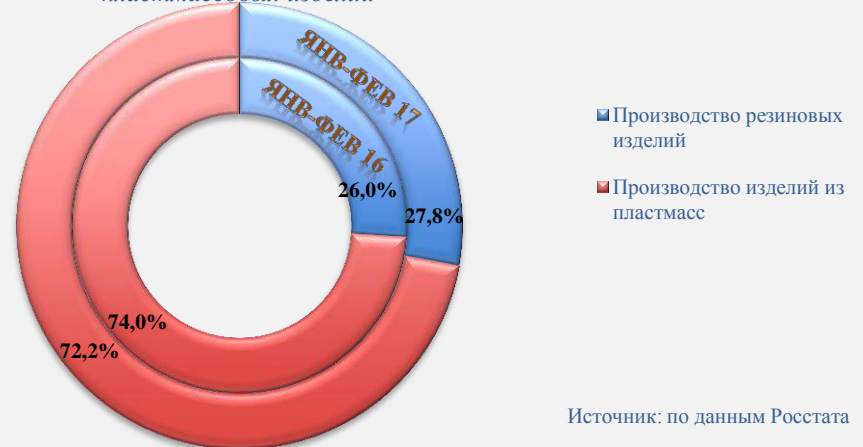
Продуктовая структура отрасли <Производство химических веществ и химических продуктов>



Источник: по данным Росстата

22 В январе-феврале 2017 объем производства в стоимостном выражении составил 83,61 млрд.руб. (рост + 3,9% по сравнению с январем-февралем 2016).

Продуктовая структура отрасли <Производство резиновых и пластмассовых изделий>



Источник: по данным Росстата

Производство прочей неметаллической минеральной продукции

(23 – код ОКВЭД2)

33

	2015	2016	%, 2017 г/2016 г		
			Янв.	Фев.	2 мес.
Производство прочей неметаллической минеральной продукции- всего	-6,1	-6,0	0,5	7,2	3,8 ↑
Цемент	-9,9	-11,4	-6,7	-5,2	-3,5 ↓
Кирпич	-8,0	-16,5	-18,5	-13,1	-11,3 ↓
Стекло листовое	-18,6	2,3	4,1	-11,6	-14,2 ↓
Блоки и прочие изделия сборные строительные для зданий и сооружений из цемента, бетона, или искусственного камня	-16,6	-15,1	0,5	-15,6	-8,4 ↓

Источник: данные Росстата, расчеты Минэкономразвития России

- + В рамках **российского инвестиционного форума в Сочи** подписано соглашение между **ОА «Корпорация развития Республики Крым»** и **ООО «Торговый дом «КДК»**. Документ предусматривает реализацию на территории **индустриального парка «Бахчисарай» инвестиционного проекта «Строительство завода по производству строительных материалов»**. Срок реализации проекта – **2 года** с момента получения разрешительной документации на начало строительства. Объем инвестиций составит **800 млн. рублей**.
- + **АО «Мальцовский портландцемент»**, входящий в состав **Холдинга «ЕВРОЦЕМЕНТ груп»**, инвестирует **более 80 млн. рублей** в экотехнологии. Модернизация предусматривает замену всех конструктивных элементов электрофильтра. Будут смонтированы коронирующие и осадительные электроды с профилем наиболее эффективным для улавливания пыли, а также имеющие усиленные крепления и более жесткую конструкцию. Данные конструктивные изменения позволят значительно улучшить степень очистки газов, а также повысить надежность работы фильтра и всей технологической линии.
- + В **Мурманском морском торговом порту** стартовала погрузка **первой партии в 2017 году** строительного щебня весом **около 20 тысяч тонн** в направлении арктического порта Сабеты. Щебень высокого качества для строительства в условиях вечной мерзлоты добывается в карьерах неподалеку от Мурманска.

- **«Алтайкрайэнерго»** ограничило поставку электроэнергии на объекты **единственного производителя цемента в Алтайском крае – ОАО «Цемент»** по причине задолженности за четыре платежных периода – **более 27 млн. рублей**. Энергетики намерены восстановить электроснабжение только после полного гашения долга.
- В отношении **ОАО «Орловский комбинат нерудных материалов»** возбудили дело об административном правонарушении. В нарушение лицензии и горноотводного акта **ОАО «ОКНМ»** проводило земельные работы на земельном участке сельскохозяйственного назначения. В результате работ образовался карьер, который **ухудшил показатели почвенного плодородия**. Общая площадь нарушенного участка земли составила 159,6 квадратных метра. Учитывая масштабы нанесенного ущерба, дело передано в суд. По решению Советского района суда **деятельность ОАО «ОКНМ» приостановлена на 30 суток**.
- **15 февраля 2017** года на заседании Межправительственной комиссии по экономическому сотрудничеству между Российской Федерацией и Республикой Узбекистан поддержали проект **«ЕВРОЦЕМЕНТ груп»** по строительству на площадке предприятия **«АХАНГАРАНЦЕМЕНТ»** (входит в Холдинг **«ЕВРОЦЕМЕНТ груп»**) нового завода по производству цемента «сухим» способом мощностью **2,4 млн т.** портландцемента в год. Завершение реализации проекта запланировано к 2020 году.

- + Московская компания «Ирмаст Холдинг», заключившая государственный контракт на реконструкцию аэродромного комплекса в столице Мордовии, закупила для объекта произведенный в Турции стационарный бетонный завод ELKOMIX 135 для работы в летнее время года. На ELKOMIX 135 с увеличенным двухвальным бетоносмесителем объемом 5000/3750 л будут готовить бетон для взлетно-посадочной полосы. Важнейшим качеством бетона, используемого для заливки взлётно-посадочной полосы является пластичность при высокой прочности;
- + В цехе «Горный» ООО «Красноярский цемент» (дочернее общество АО «ХК «Сибцем») модернизировано аспирационное оборудование молотковых дробилок: в эксплуатацию введена двухступенчатая система очистки воздуха, состоящая из циклонов СЦН-50 и двух рукавных фильтров КФЕ-150. Завершив проект общей стоимостью 9,4 млн рублей, «Красноярский цемент» полностью выполнил план мероприятий по снижению количества выбросов в атмосферный воздух, принятый в составе тома предельно допустимых выбросов (ПДВ) предприятия;

23

В январе-феврале 2017 объем производства в стоимостном выражении составил 109,31 млрд.руб. (рост + 3,3% по сравнению с январем-февралем 2016).

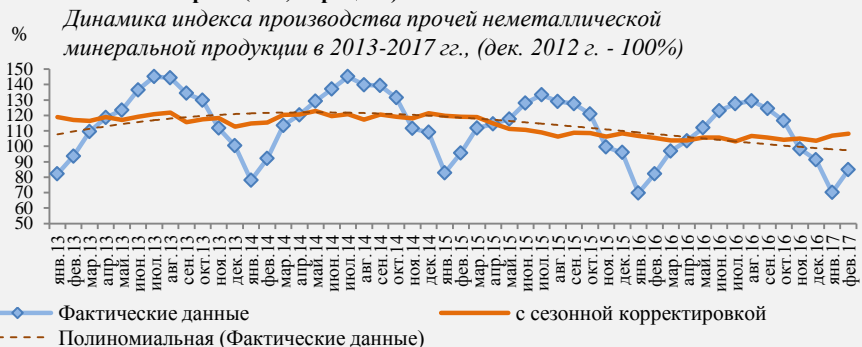
Продуктовая структура отрасли <Производство прочей неметаллической минеральной продукции>



Производство прочей неметаллической минеральной продукции

(23 – код ОКВЭД2)

23 В феврале 2017 года в динамике индекса наблюдается обнадеживающий подъем к уровню 2013 г. и рост на 7,2% к февралю 2016. В разрезе выпускаемой продукции наблюдается разнонаправленная динамика: производство кирпича (-13,1 % к февралю 2016г.), блоки и прочие изделия строительные (-15,6 % к февралю 2016г.), цемент (-5,2 % к февралю 2016г.), стекло листовое (+11,6% к февралю 2016г.) Вместе с тем, смеси асфальтобетонные дорожные выросли в 2,9 раза по сравнению с февралем 2016 г., строительные растворы, цементы огнеупорные, бетоны и аналогичные составы также продемонстрировали значительный рост (+53,1 процент).



Источник: Росстат, расчеты Минэкономразвития России

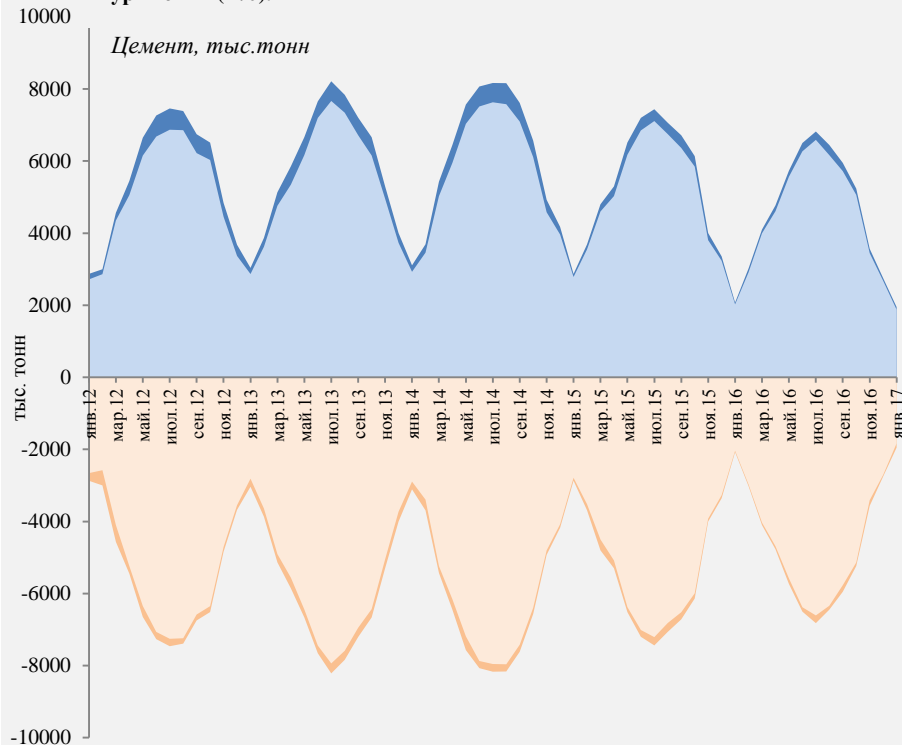
23 В феврале 2017 года количество предприятий по которым ведется конкурсное производство увеличилось на 9 по сравнению с предыдущим месяцем, наблюдение увеличилось на 4.

Статистика по банкротству предприятий



Источник: по данным Интерфакс

23 Сокращение производства обусловлено сокращением внутреннего потребления цемента (-6,0%) в связи со снижением спроса со стороны строительного сектора. Потребности российского рынка практически полностью покрываются за счет цемента отечественного производства. Потребление цемента во внутреннем рынке за январь 2017 г. составил 94,0%, доля экспорта в производстве 6,2 %, доля импорта во внутреннем потреблении цемента 4,0%. Объем импорта в январе 2017 г. увеличился на 43,6% к январю 2016 года. Основные страны поставщики цемента в РФ в январе 2017г.: Беларусь (78%), Казахстан (12%). Объемы экспорта из РФ в январе 2017 г. увеличились на 214% к январю 2017г. Основные экспортеры цемента из РФ: ЮУГПК, Сухоложскцемент, Новотроицкий цементный завод, Вольскцемент и Мальцовский портландцемент. Основные страны получатели в январе 2017г. - страны СНГ (94,7%), а именно: Казахстан (16%), Украина (73,5%), Беларусь (2,4%), Азербайджан (1,7%), Туркмения (1%).



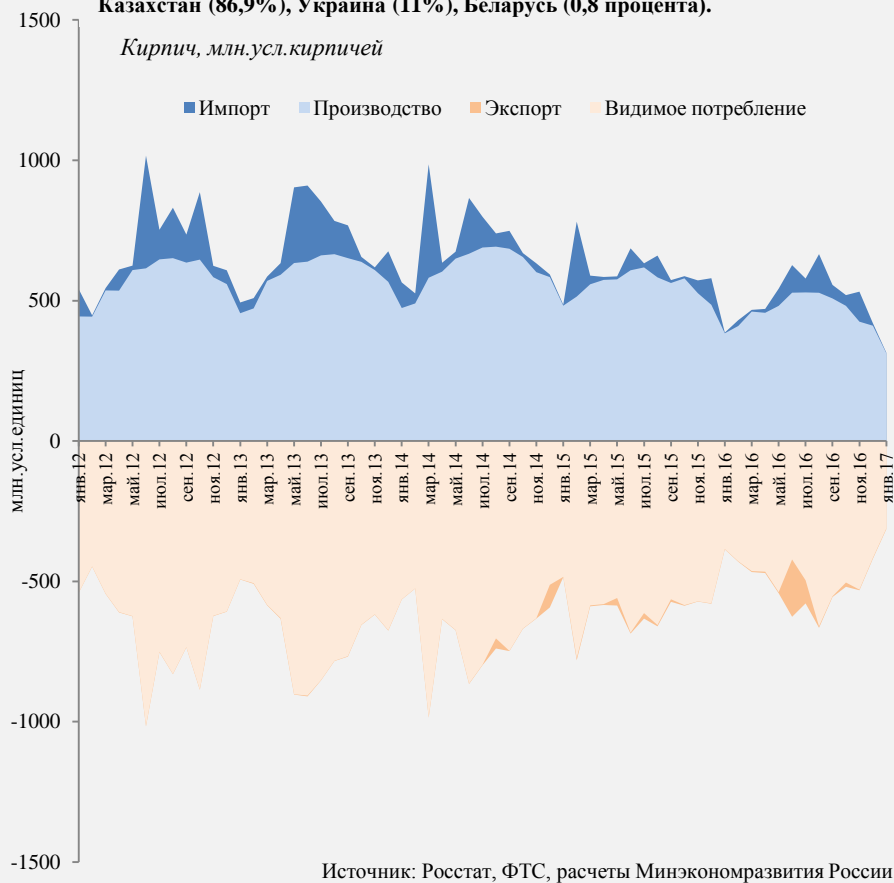
Источник: Росстат, ФТС, расчеты Минэкономразвития России

Производство прочей неметаллической минеральной продукции

(23 – код ОКВЭД2)

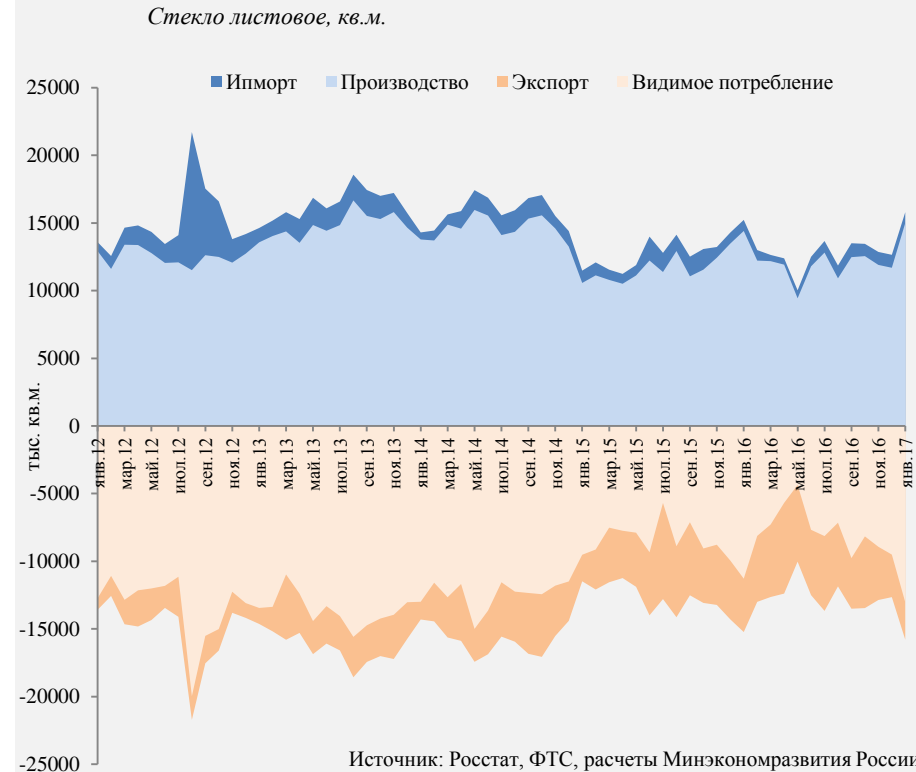
23

Наблюдаемое снижение производства кирпича обусловлено падением спроса со стороны индивидуального жилищного строительства и переориентацией крупного строительства в сторону крупнопанельного домостроения. Внутреннее потребление удовлетворяется за счет российского производства. Объемы экспорта и импорта незначительны. Потребление кирпича во внутреннем рынке за январь 2017г. составило 99,3 %, доля экспорта в производстве 0,7 %, доля импорта во внутреннем потреблении кирпича 0,6 процентов. Основные страны поставщики кирпича в РФ в январе 2017г.: Беларусь (55,4%), Украина (10,3%). Основные страны получатели в январе 2017г. - страны СНГ, а именно: Казахстан (86,9%), Украина (11%), Беларусь (0,8 процента).



23

Наблюдаемое снижение производства стекла обусловлено сезонным снижением спроса со стороны строительного сектора. Экспортные поставки листового стекла значительно превосходят импортные. В январе 2017г. экспорт стекла сократился на 29,9% по сравнению с январем 2016г., импортные поставки сократились незначительно (-2,5%). Потребление стекла во внутреннем рынке за январь 2017г. составило 82,5%, доля экспорта в производстве 18,4%, доля импорта во внутреннем потреблении стекла 6,1 процент. Основные страны поставщики стекла в РФ в январе 2017г. страны СНГ (49%), и них - Беларусь (42,5%), Казахстан (4,9%), Киргизия (1,7%), страны Дальнего Зарубежья (51%) - из них Китай (30,1%), Тайвань (9,3%), Чехия (6%). Структура экспорта по странам получателям стекла из РФ: страны СНГ (59,3%) - Украина (25,2%), Казахстан (13%), Белоруссия (6,4%), Азербайджан (6%), Узбекистан (5,6%); Дальнее Зарубежье (40,7%) - из них Турция (17,2%), Литва (4,1%), Латвия (1,5 процента).



Металлургическое производство (24 – код ОКВЭД2)

	2015	2016	%, 2017 г/2016 г		
			Янв.	Фев.	2 мес.
Металлургическое производство	4,0	-1,0	-9,3	-13,8	-11,6 ↓
Прокат готовый черных металлов	-1,5	-0,2	3,2	-0,2	1,0 ↑

Источник: данные Росстата, расчеты Минэкономразвития России

- + **Китай** объявил о продолжении программы вывода избыточных мощностей в сталелитейной промышленности, планом на 2017 год предусмотрен **вывод 50 млн. тонн** устаревших экологически неблагоприятных мощностей в сталелитейном секторе и закрытие угольных мощностей **на 150 млн. тонн**. До 2020 года планируется всего вывести 100-150 млн. тонн мощностей действующих сталелитейных заводов, по итогам 2016 года **было выведено 45 млн. тонн мощностей сталелитейных заводов**. Вместе с тем Китай ждет адекватных действий и сокращения избыточных стальных мощностей и в других странах, отмечая то обстоятельство, что эта проблема стоит остро и в других отраслях и секторах экономики.
- + **Филиппины закрыли 21 из 41 действующих рудников** из-за нарушений экологических правил эксплуатации В их число попали горнорудные предприятия цветной металлургии (в том числе никелевые), решение об их дальнейшей судьбе будет решаться индивидуально, по мере рассмотрения программ развития этих рудников и предлагаемых мер по устранению экологических нарушений.
- + **ОК РУСАЛ** в феврале 2017 года зарегистрировала на Шанхайской фондовой бирже проспект эмиссии облигаций **на 1,5 млрд долларов США сроком на 7 лет**.
- + **ГАЗПРОМ** объявил о закупке почти **600 тыс. тонн** труб большого диаметра для газопровода «Силы Сибири», трубы будут поставлять шесть компаний.

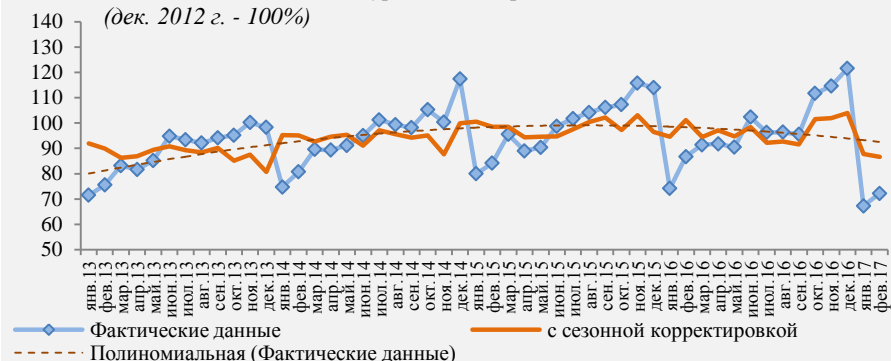
- **Генеральный директор Еврофер (Аксель Еггерт 8 февраля 2017 г.)** отметил, что общий импорт в страны ЕС по итогам 2016 года **вырос на 9 процентов** и достиг многолетнего максимума (доля импорта стали составляет 25 % от потребления) и **призвал ЕС** более активно проводить **политику защиты от демпинговых поставок стали из третьих стран**.
- Из-за неблагоприятной конъюнктуры на рынках никеля руководство и акционеры **ОАО «Уфалейникель» (Челябинская область)** 20 февраля 2017 года приняли **решение о полной остановке производства** с 1 апреля 2017 года. На предприятии занято 2195 человек. Кроме того, ранее (23 января 2017 года), было принято решение об остановке деятельности другого никелевого завода компании – ЗАО «ПО «Режникель».
- **ПАО «ГМК «Норильский никель»** в своем прогнозе (опубликован 1 февраля 2017 г.) объявил о снижении планов 2017 года производства никеля на мощностях компании **до 206-211 тыс. тонн**, против 236 тыс. тонн по итогам 2016 года.
- **ПАО «Уральская кузница» (Челябинская область)** с февраля 2017 года **работает в режиме неполного рабочего дня** из-за низкого спроса на продукцию компании (штамповки и поковки из сталей включая специальные).

+ ПАО «Северсталь» планирует инвестировать в металлургическое производство компании в 2017 году **43 млрд. рублей**, в том числе на территории Российской Федерации **26 млрд. рублей**, из них на новые проекты **12,1 млрд. рублей**, на поддержание действующих – 13,9 млрд. рублей и 1,7 млрд. рублей на развитие ИКТ. Северсталь объявляет о полномасштабном старте в 2017 году работы интернет-магазина. Ожидается что в 2018 году объем продаж непосредственно через интернет – магазин составит **3,5 млн. тонн**. В свои ресурсные проекты (железная руда и уголь) компания планирует инвестировать **около 17 млрд. рублей**, из них **8,4 млрд. руб.** в новые проекты и **8,6 млрд. рублей** в модернизацию и расширение действующих мощностей.

+ На российском инвестиционном форуме «Сочи-2017» гендиректор компании «Дон-Металл» и губернатор Ростовской области подписали соглашение о строительстве металлургического завода в Каменске-Шахтинском, сдача предприятия в эксплуатацию запланирована на 2018 год, **мощность завода 180 тыс. тонн** горячекатаной арматурной стали в год. Объем инвестиций превысит **3,3 млрд. рублей**, на предприятии будет создано **480 рабочих мест**.

24 Снижение индекса производства металлургического в феврале 2017 г. на **13,8%** по сравнению с февралем 2016 г. вызвано снижением производства основных видов продукции. Наибольший спад был отмечен в производстве труб стальных для нефте- и газопроводов бесшовные (-21,4%), проволока холоднотянутая из нержавеющей стали (-30,4%), свинец необработанный (-35,6%), сплавы медные необработанные (-31,8%) по сравнению с аналогичным периодом предыдущего года.

Динамика индекса металлургического производства в 2013-2017 гг., (дек. 2012 г. - 100%)



Источник: Росстат, расчеты Минэкономразвития России

24

В январе-феврале 2017 объем производства в стоимостном выражении составил 668,80 млрд.руб. (рост + 8,6% по сравнению с январем-февралем 2016).

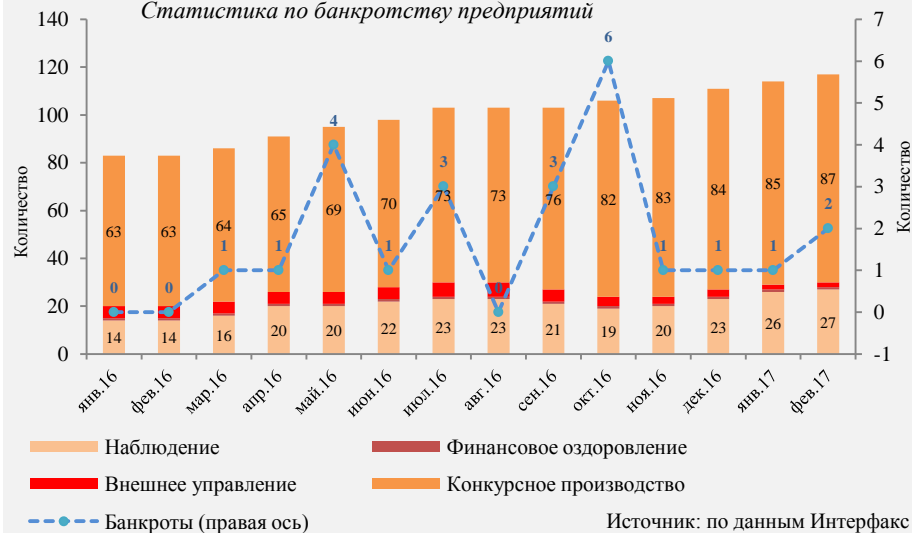
Продуктовая структура отрасли <Производство металлургическое>



24

В феврале 2017 года количество предприятий по которым ведется конкурсное производство увеличилось на 2 по сравнению с предыдущим месяцем, наблюдение увеличилось на 1.

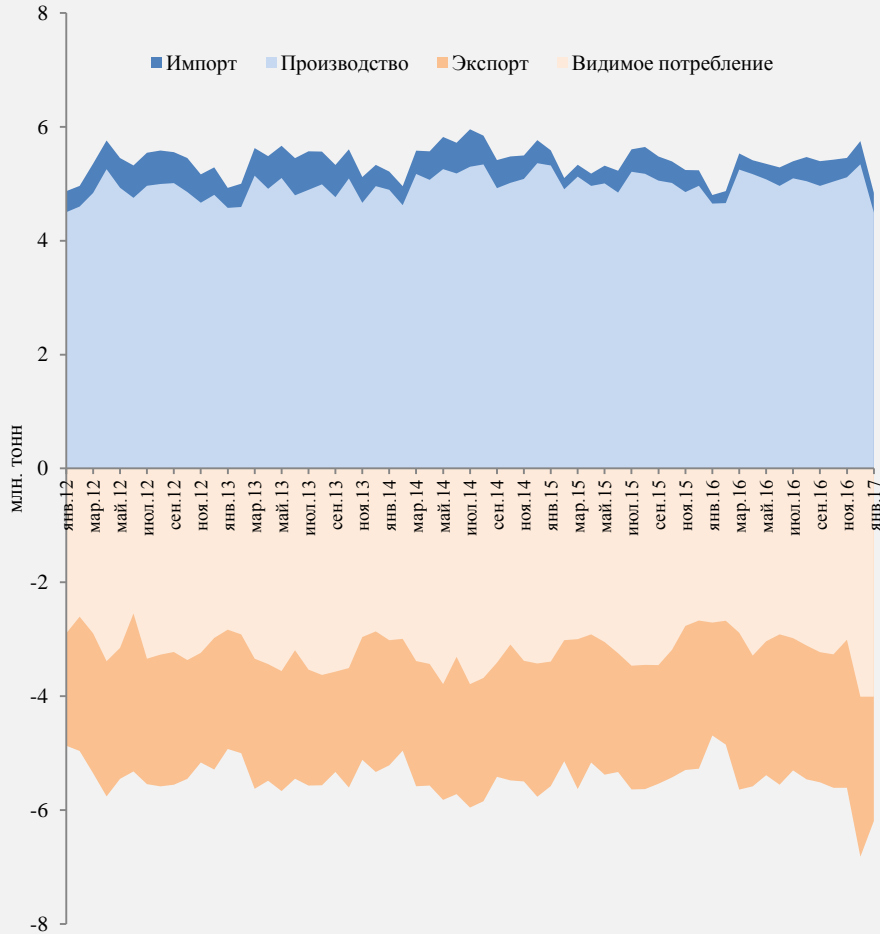
Статистика по банкротству предприятий



Металлургическое производство (24 – код ОКВЭД2)

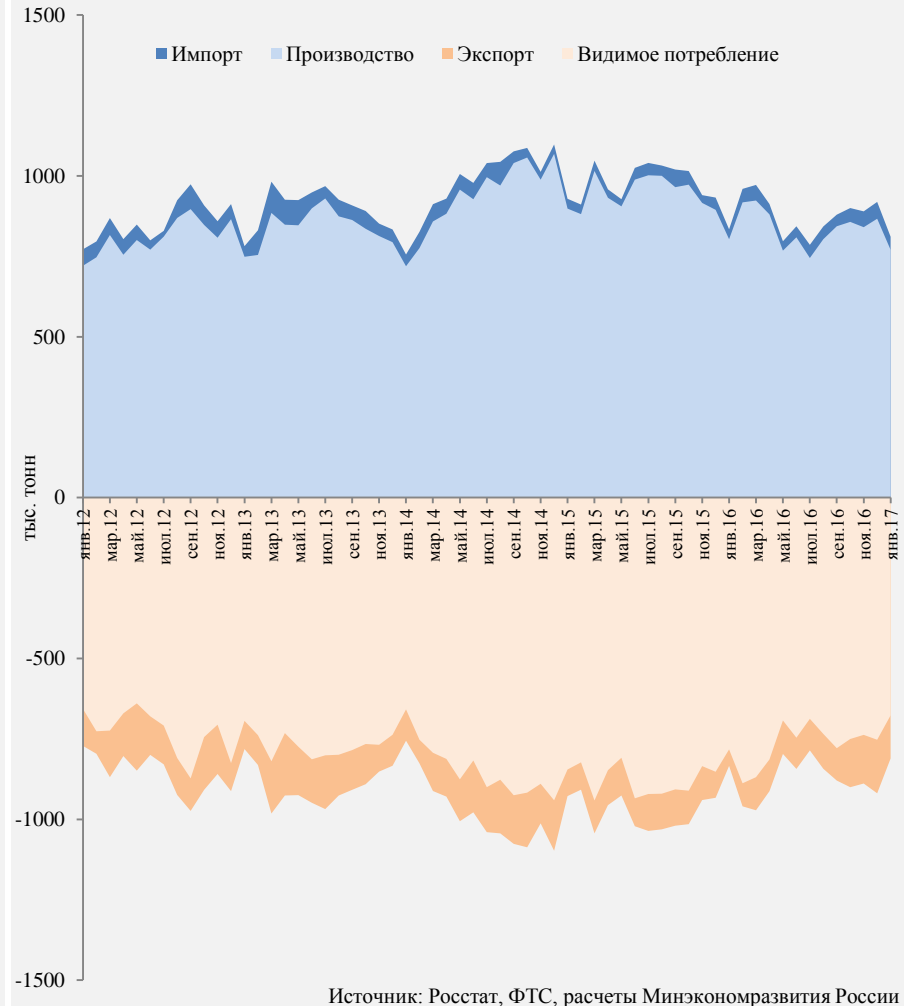
24 Экспорт проката черных металлов в январе 2017 года составил 2,2 млн. т или 106,8 % к январю 2016 года, в том числе экспорт полуфабрикатов (код ТН ВЭД ТС 7207), доля которого составляет более половины российского экспорта проката, составил 1,2 млн. тонн или 110,4% к соответствующему периоду прошлого года. При этом следует отметить рост экспорта плоского проката до 104,0 % (0,607 млн. тонн) и сортового проката – 101,8% (0,4 млн. тонн). Импорт проката черных металлов в январе 2017 года в тоннаже вырос до 234,1 % и составил 0.345 млн. тонн).

Готовый прокат черных металлов, млн. тонн



24 В январе 2017 года экспортные поставки труб из черных металлов составили 134,0 тыс. т или 269,8 % к январю 2016 года, при этом основные экспортные потоки данного вида товара в январе 2017 года были направлены в страны дальнего зарубежья (69,3% от общих экспортных поставок стальных труб или 92,8 тыс. т).

Трубы стальные, тыс. тонн



Производство машин и оборудования. Производство автотранспортных средств. Производство прочих транспортных средств и оборудования

(28, 29, 30 - код ОКВЭД 2)

	2015	2016	%, 2017 г/2016 г			
			Янв.	Фев.	2 мес.	
Производство машин и оборудования	-4,7	-0,7	10,4	9,0	9,7	↑
Зерноуборочные комбайны	-17,5	46,1	76,8	143,8 (в 2,5 р.)	106,5 (в 2,1 р.)	↑
Производство автотранспортных средств, прицепов и полуприцепов	-23,1	0,5	32,0	0	16,0	↑
Автомобили легковые	-27,7	-7,6	68,0	0,9	24,3	↑
Автомобили грузовые	-14,7	6,9	-24,7	-3,1	10,4	↑
Производство прочих транспортных средств и оборудования	5,4	4,2	11,2	-40,7	-20,2	↓
Вагоны грузовые	-45,6	28,8	77,6	77,9	78,5	↑

Источник: данные Росстата, расчеты Минэкономразвития России

+ **Постановлениями Правительства РФ от 25 января 2017 г. №№ 76 и 77 Минпромторгу России** предоставляются субсидии на стимулирование инвестиционной активности российских организаций для создания, расширения и модернизации производства **изделий, товаров и продуктов реабилитационной индустрии** для лиц с ограниченными возможностями здоровья. Субсидии предоставляются на реализацию комплексных инвестпроектов по организации производства средств реабилитации и поддержку НИОКР, направленных на разработку и производства средств реабилитации. В 2016 году на данные субсидии предусмотрено в федеральном бюджете **100 и 400 млн. рублей** соответственно.

+ **Распоряжением Правительства РФ от 13 февраля 2017 г. № 255-р Минобрнауки России** предоставляются 8,5 млрд. рублей на реализацию проектов в рамках «**дорожных карт**» НТИ.

+ **Постановление Правительства РФ от 17 февраля 2017 г. № 208** устанавливает, что государственный заказчик должен определять **прогнозируемую цену на продукцию**, поставка которой планируется. Постановление создает условия для повышения эффективности планирования, своевременного размещения и исполнения государственного оборонного заказа при соблюдении баланса государственного заказчика и поставщика.

- На двух предприятиях Удмуртии («**Уралэлектромонтаж**» и **Камбарский машиностроительный завод**) возникла **задолженность по выплате зарплаты 5,4 и 3,7 млрд. рублей** соответственно.

- Арбитражный суд Челябинской области принял к производству заявление ООО «Челябтехгаз» о **признании банкротом** машзавода «**Уралавтоприцеп**». Сумма требований составляет **более 2,7 млн. рублей**. Задолженность образовалась из-за неоплаты поставленного товара.

- ООО «Объединенные машиностроительные технологии» (ОМТ) обратилось в Арбитражный суд Кемеровской области с иском к ООО «**Юргинский машзавод**». Сумма требования – **30 млн. рублей**. **Задолженность** образовалась из-за неоплаты за поставленную продукцию – горно-шахтное оборудование. Также «Газпром межрегионгаз Кемерово» намерен ограничить поставки газа заводу из-за долгов.

- Следственный комитет по Пермскому краю возбудил уголовное дело по факту полной **невыплаты зарплаты** свыше двух месяцев работникам ООО «**Пермский завод специального машиностроения**» в период с июня по ноябрь 2016 года. Общая задолженность составила **более 300 тысяч рублей**.

Производство машин и оборудования. Производство автотранспортных средств. Производство прочих транспортных средств и оборудования

(28, 29, 30 - код ОКВЭД 2)

- + На Брянском машиностроительном заводе создан первый в России **трехсекционный магистральный тепловоз**. Тепловоз сконструирован специально для эксплуатации на Байкало-Амурской магистрали, где планируется организовать непрерывное движение тяжелых составов весом до 7100 тонн.
- + **Уральский турбинный завод** выпустил крупнейшую в мире **теплофикационную турбину нового поколения Т-295/335-23,5**. Её максимальная электрическая мощность составляет 335 МВт. Энергия турбины позволит обеспечить теплом порядка 100 тысяч квартир.
- + Состоялась международная презентация новейшего многофункционального авиационного комплекса **МиГ-35**. Экспортный потенциал самолета составляет несколько десятков стран.
- + **Первая китайская автомобильная корпорация (FAW)** начала производство нового кроссовера Besturn X80 на заводе «Автотор» (Калининградская область).
- + 21 февраля 2017 г. между Российской Федерацией, АО «**Мерседес-Бенц Мануфэкчуринг Рус**», правительством Московской области, муниципальным образованием сельское поселение Пешковское Солнечногорского района Московской области, а также привлеченными юридическими лицами «Даймлер АГ», ПАО «КамАЗ» и другими юрлицами был подписан **специальный инвестиционный контракт**. Срок СПИК – 9 лет, запуск производства запланирован на 2019 год, производственные мощности будут составлять более 20 тыс. автомобилей в год. Будет дополнительно создано более 1000 рабочих мест.
- + РЖД и **Брянский машзавод** подписали соглашение о поставке **86 магистральных тепловозов 2ТЭ25КМ и 101 маневрового тепловоза**. БМЗ уже поставил первые 12 магистральных локомотивов.
- + **АвтоВАЗ** совместно с заводом «Азия авто» начали **экспортировать в КНР и ОАЭ внедорожники LADA 4x4**.
- + Между **ПАО «ОАК» и ОАО «Ил» и АО «РСК «МиГ»** заключены договоры в целях проведения ОКР и подготовки производства по программе модернизации и возобновления серийного производства регионального пассажирского самолета **Ил-114-300**. Объем финансирования договоров в 2016 году составляет 1067 млн. рублей и 450 млн. рублей соответственно.
- + **Университет информационных технологий, механики и оптики (Санкт-Петербург)** совместно с ЗАО «**Институт телекоммуникаций**» подписали соглашение о сотрудничестве по проекту «Инноград науки и технологий» в городе Южный (Пушкинский район Петербурга). На территории иннограда планируется **производства геоинформационных комплексов для различных народнохозяйственных отраслей на базе беспилотных летательных аппаратов**, многоотраслей испытательно-сертификационный полигон геоинформационных комплексов и школу по подготовке специалистов по производству и управлению БПЛА.
- + На **ПАО ВАСО (Воронеж)** завершена **стыковка крыла с фюзеляжем военно-транспортного самолета Ил-112В**. Впервые в России на транспортном самолете устанавливается монокрыло (вместо двух отдельных консолей, соединенных с центропланом), что позволит облегчить вес воздушного судна и сделает его более экономически эффективным в эксплуатации. Самолет строится полностью из отечественных комплектующих. Производственные мощности ВАСО позволяют собирать от восьми до двенадцати Ил-112 в год в зависимости от объемов заказа.
- + **Уралмашзавод** изготовит **4 дробилки** для АО «Карельский окатыш» (Северсталь). Первую дробилку планируется поставить в III квартале 2017 года.

Производство машин и оборудования. Производство автотранспортных средств. Производство прочих транспортных средств и оборудования

(28, 29, 30 - код ОКВЭД 2)

28 В динамике индекса производства машин и оборудования наблюдается замедляющийся спад и постепенное восстановление производства, обусловленное в том числе ростом производства машин и оборудования для сельского и лесного хозяйства, а также насосов центробежных подачи жидкостей, прочих, насосов прочих (на 17,9 %), кранов мостовых электрических (на 58,9 процента), бульдозеров и бульдозеров с поворотным отвалом (на 95,0 процентов).

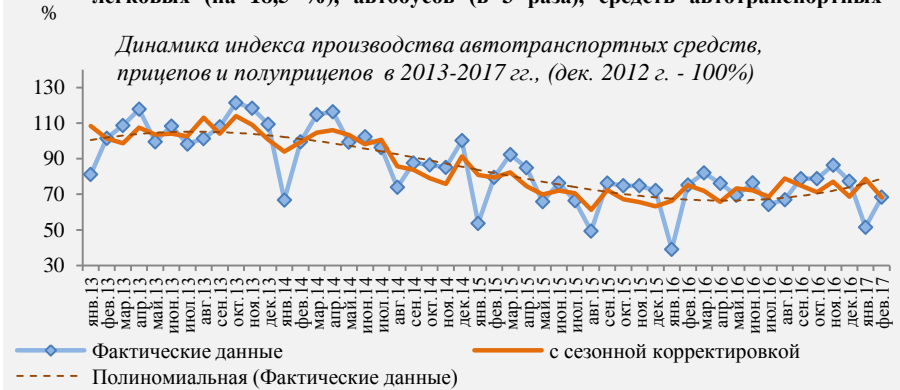
Динамика индекса производства машин и оборудования в 2013-2017 гг., (дек. 2012 г. - 100%)



Источник: Росстат, расчеты Минэкономразвития России

29 Динамика индекса производства автотранспортных средств, прицепов и полуприцепов демонстрирует ускоряющийся рост, обусловленный в том числе реализацией мер господдержки и ростом реальных располагаемых доходов в январе-феврале 2017 г. на 1,0 процента. При этом в феврале 2017 г. по сравнению с январем 2017 г. выросло производство автомобилей легковых (на 18,5 %), автобусов (в 3 раза), средств автотранспортных

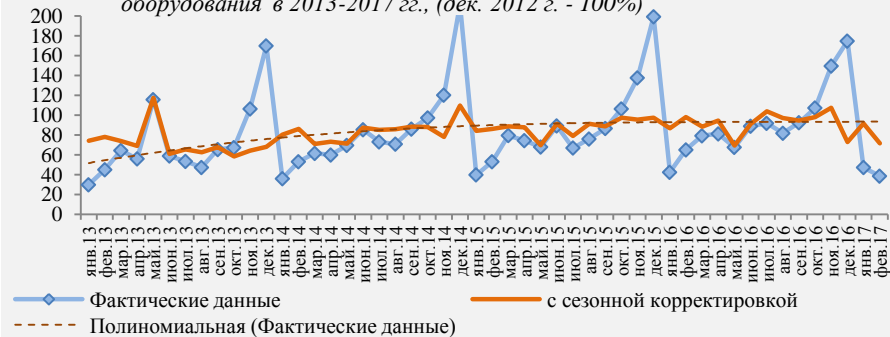
Динамика индекса производства автотранспортных средств, прицепов и полуприцепов в 2013-2017 гг., (дек. 2012 г. - 100%)



Источник: Росстат, расчеты Минэкономразвития России

30 Динамика индекса производства прочих транспортных средств и оборудования демонстрирует замедляющийся рост, обусловленный в том числе увеличением производства в феврале 2017 г. к январю 2017 г. вагонов грузовых (на 29,7 %), судов прогулочных и спортивных (на 45,3 %). При этом отмечается сокращение производства вагонов трамвайных пассажирских самоходных (моторных) на 32,3 процента.

Динамика индекса производства прочих транспортных средств и оборудования в 2013-2017 гг., (дек. 2012 г. - 100%)



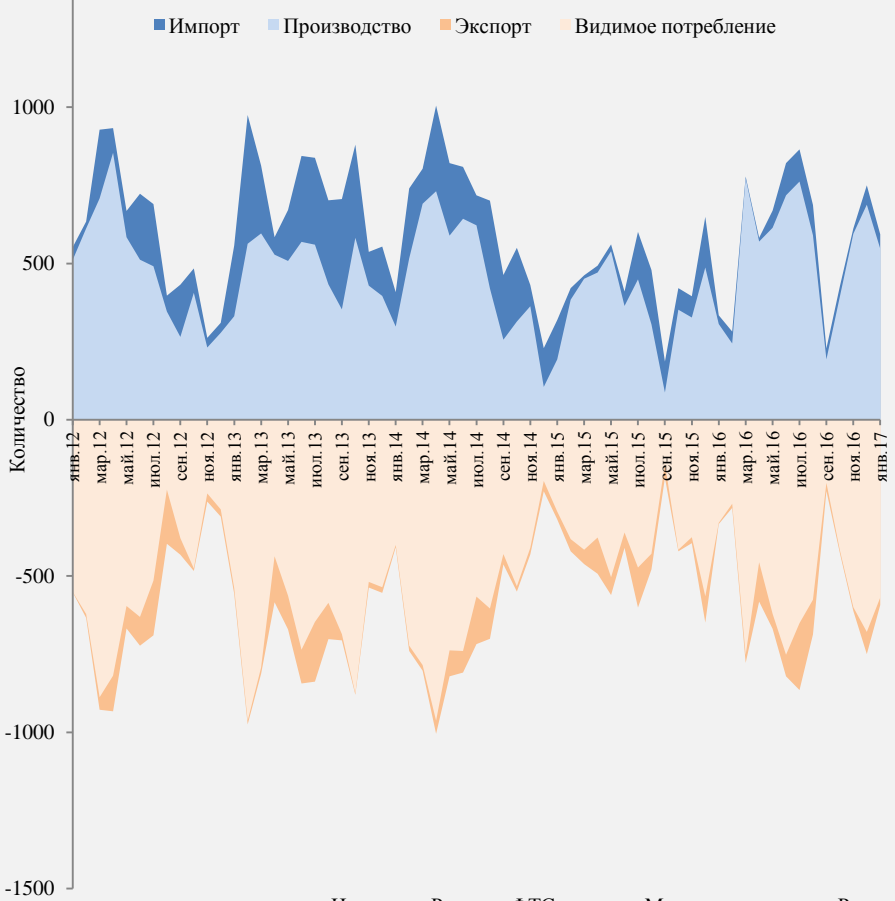
Источник: Росстат, расчеты Минэкономразвития России

Производство машин и оборудования. Производство автотранспортных средств. Производство прочих транспортных средств и оборудования

(28, 29, 30 - код ОКВЭД 2)

28 В январе 2017 г. к январю 2016 г. отмечается рост производства (на 241 единицу), связанный с реализацией мер господдержки в рамках постановления Правительства РФ от 27.12.2012 № 1432. В январе 2017 года продолжается тенденция импортозамещения: падение импорта в 2016 году составило 400 ед, в январе - 18 ед. Доля импортных комбайнов на рынке снизилась до 8,0 % по сравнению с 8,4 % в январе 2016 года. Доля экспорта в производстве составила 4,4 % в по сравнению с 1,3 % в январе 2016 года.

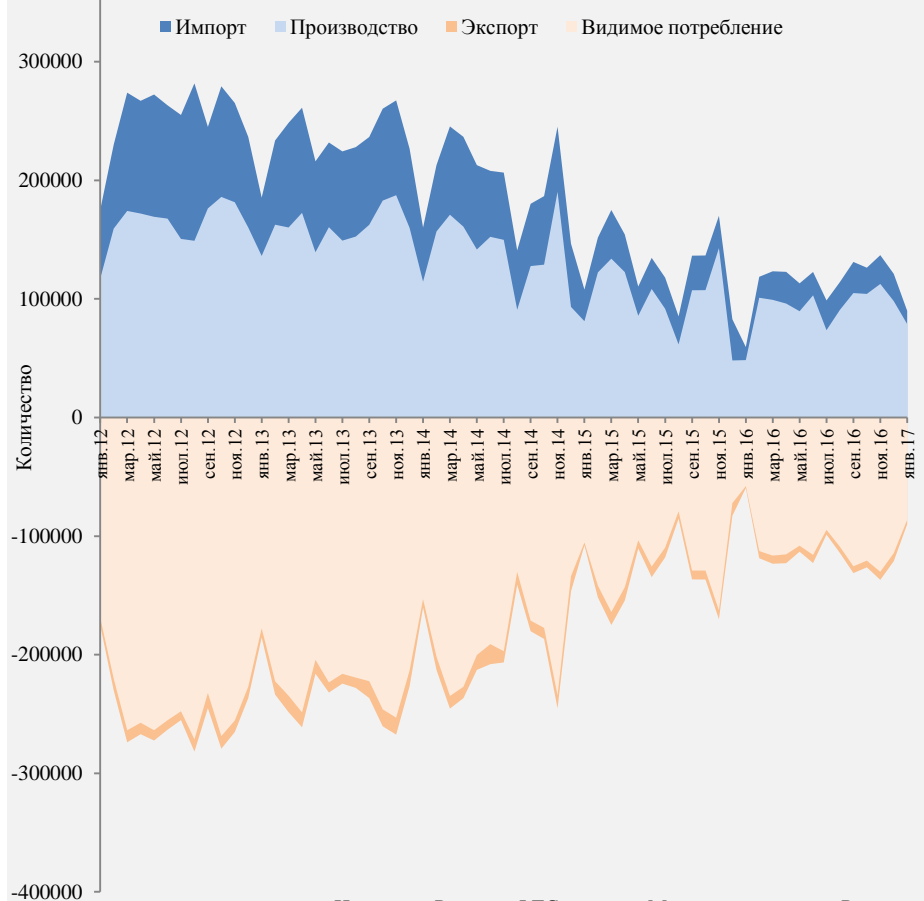
Комбайны зерноуборочные, штук



Источник: Росстат, ФТС, расчеты Минэкономразвития России

29 В январе 2017 г. к январю 2016 г. отмечается рост производства (на 30,3 тыс. автомобилей) и экспорта (на 1,5 тыс. автомобилей), что в том числе связано с реализацией мер господдержки, ростом реальных располагаемых доходов в январе-феврале 2017 г. на 1,0 процента, а также низкой базой 2016 года. При этом отмечается укрепление позиций отечественных производителей. Так, доля экспорта в производстве увеличилась с 3,2 до 4,6 %, доля импорта в потреблении снизилась с 19,0 до 12,9 процента.

Автомобили легковые, штук



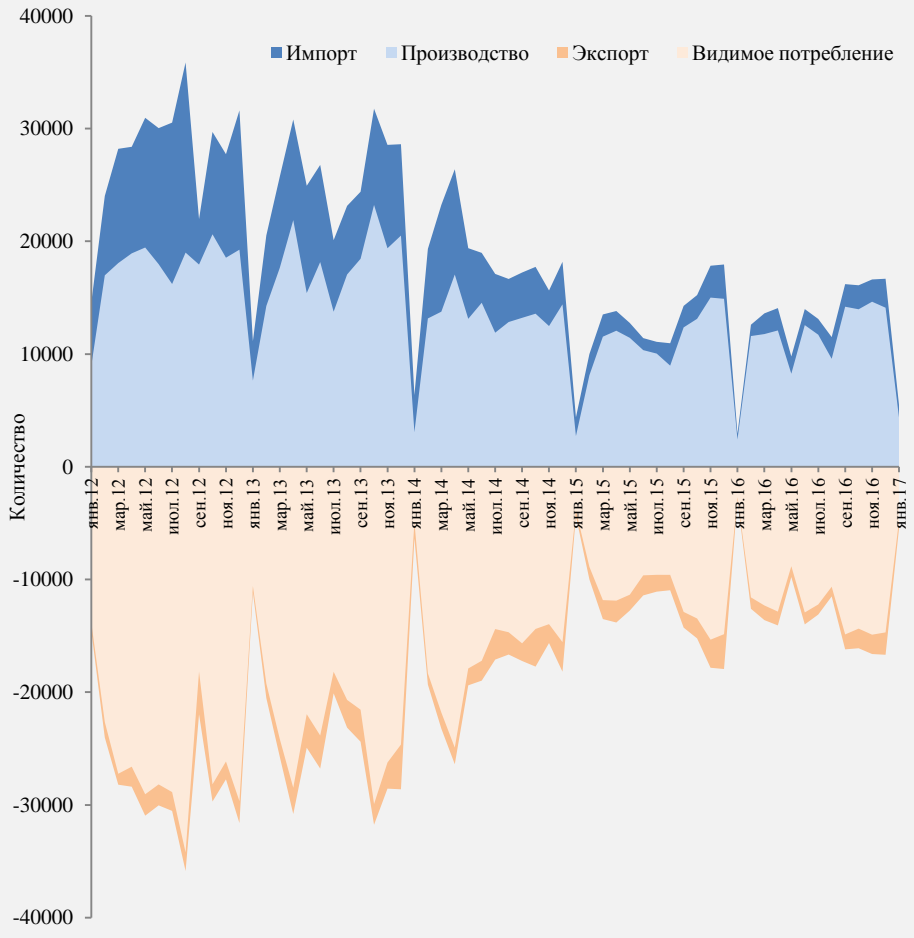
Источник: Росстат, ФТС, расчеты Минэкономразвития России

Производство машин и оборудования. Производство автотранспортных средств. Производство прочих транспортных средств и оборудования

(28, 29, 30 - код ОКВЭД 2)

29 Сокращение ресурсов обусловлено в основном сокращением импорта грузовых автомобилей. Потребности российского рынка практически полностью покрываются за счет грузовых автомобилей отечественного производства. В январе 2017 г. по сравнению с январем 2016 года производство грузовых автомобилей увеличилось на 1956 единиц. При этом экспорт увеличился на 487 ед., импорт увеличился на 598 единиц.

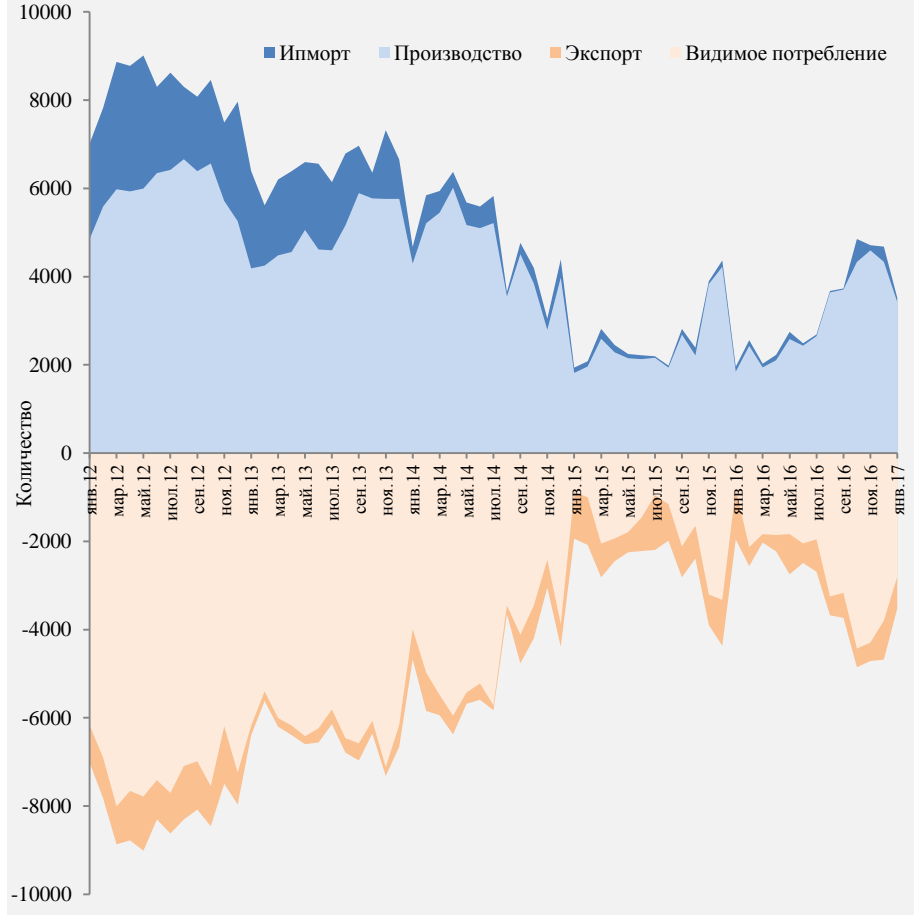
Автомобили грузовые, штук



Источник: Росстат, ФТС, расчеты Минэкономразвития России

30 В январе 2017 г. по сравнению с январем 2016 г. производство грузовых вагонов увеличилось на 1579 единиц, что в том числе связано с реализацией мер государственной поддержки. При этом отмечается укрепление позиций отечественных производителей. Так, доля экспорта в производстве увеличилась с 13,8 до 33,6 процента; доля импорта в потреблении сократилась с 62,2 до 21,0 процента.

Вагоны грузовые, штук



Источник: Росстат, ФТС, расчеты Минэкономразвития России

Производство машин и оборудования. Производство автотранспортных средств. Производство прочих транспортных средств и оборудования (28, 29, 30 - код ОКВЭД 2)

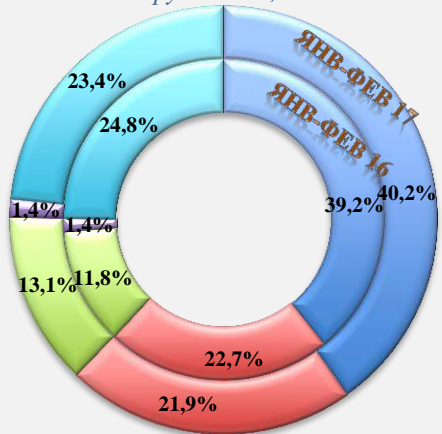


Производство машин и оборудования. Производство автотранспортных средств. Производство прочих транспортных средств и оборудования (28, 29, 30 - код ОКВЭД 2)

28

В январе-феврале 2017 объем производства в стоимостном выражении составил 93,87 млрд.руб. (рост + 3,7% по сравнению с январем-февралем 2016).

Продуктовая структура отрасли <Производство машин и оборудования, не включенных в другие группировки>



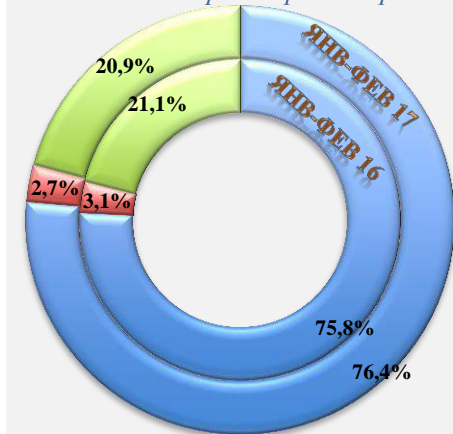
- Производство машин и оборудования общего назначения
- Производство прочих машин и оборудования общего назначения
- Производство машин и оборудования для сельского и лесного хозяйства
- Производство станков, машин и оборудования для обработки металлов и прочих твердых материалов
- Производство прочих машин специального назначения

Источник: по данным Росстата

29

В январе-феврале 2017 объем производства в стоимостном выражении составил 239,41 млрд.руб. (рост + 34,4% по сравнению с январем-февралем 2016).

Продуктовая структура отрасли <Производство автотранспортных средств, прицепов и полуприцепов>



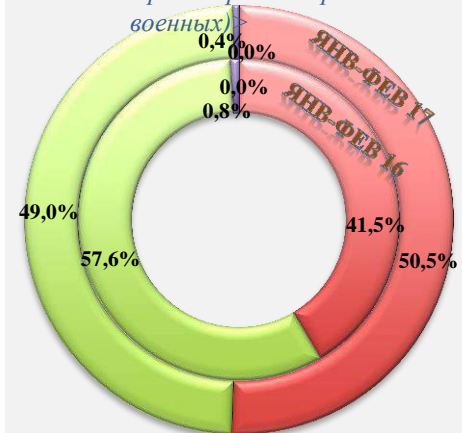
- Производство автотранспортных средств
- Производство кузовов для автотранспортных средств; производство прицепов и полуприцепов
- Производство комплектующих и принадлежностей для автотранспортных средств

Источник: по данным Росстата

30

В январе-феврале 2017 объем производства в стоимостном выражении составил 105,96 млрд.руб. (рост + 9,5% по сравнению с январем-февралем 2016).

Продуктовая структура отрасли <Производство прочих транспортных средств и оборудования (без машин боевых военных)>



- Строительство кораблей, судов и лодок
- Производство железнодорожных локомотивов и подвижного состава
- Производство летательных аппаратов, включая космические, и соответствующего оборудования
- Производство транспортных средств и оборудования, не включенных в другие группировки

Источник: по данным Росстата

Обеспечение электрической энергией, газом и паром;

кондиционирование воздуха (35 код ОКВЭД2)

	2015	2016	%, 2017 г/2016 г		
			Янв.	Фев.	2 мес.
Обеспечение электрической энергией, газом и паром; кондиционирование воздуха	-1,0	1,7	0,8	2,7	1,7 ↑

Источник: данные Росстата, расчеты Минэкономразвития России

+ **Мощность ГЭС РусГидро в результате модернизации возросла за пять лет на 267 МВт.** За пять лет реализации программы комплексной модернизации (ПКМ) в результате замены гидроагрегатов на более эффективные общая мощность ГЭС РусГидро **возросла на 267 МВт.** Это сопоставимо с вводом в эксплуатацию новой средней гидроэлектростанции, такой, как **Миатлинская ГЭС** Дагестанского филиала, мощность которой составляет **220 МВт.**

+ **В Госдуме обсудили перспективы распределённой энергетики в России.** Распределённая энергетика — это малые электростанции, работающие на дизельном либо другом топливе. **Член Комитета Госдумы по энергетике Иван Медведев обратил внимание, что в федеральных законах понятие «распределённая энергетика» отсутствует.** С одной стороны, это обусловлено тем, что энергоснабжение в стране исторически со времени внедрения ГОЭЛРО развивалось по принципу централизации, сообщают СМИ. Между тем малая энергетика также играет немаловажную роль, поскольку является не альтернативой, а резервной возможностью страховки для сетевой энергетики.. По мнению участников «круглого стола», России необходима долгосрочная программа развития всех форм генерации в электроэнергетике.

+ **Ростовская область поддерживает инвесторов с проектами "зеленой энергетики.** Компания «Азовская ВЭС» (дочернее предприятие немецкого холдинга SoWiTec, одного из ведущих мировых разработчиков проектов ветрогенерации), получила в долгосрочную аренду земельный участок площадью **133 га** для реализации проекта строительства ветропарка в Ростовской области.

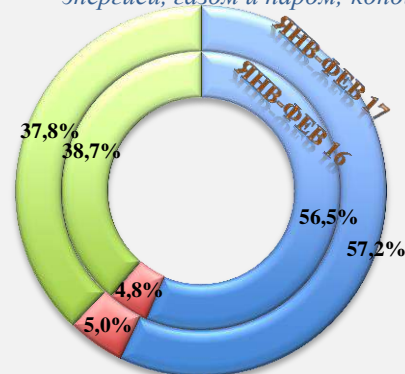
– **Долг кузбассовцев за электроэнергию превысил три млрд рублей.** На **264 млн рублей** с начала года увеличилась просроченная дебиторская задолженность потребителей перед гарантирующим поставщиком электрической энергии ОАО «Кузбассэнергосбыт» (входит в Группу «Мечел»). Долг потребителей достиг **3,3 млрд рублей.**

– Промышленные предприятия Дагестана задолжали компании **ПАО «Дагестанская энергосбытовая компания»** (входит в группу компаний «Россети») **свыше 92 млн рублей.** Среди них: «Каспийский завод листового стекла» — более **12 млн рублей;** «Дагестан Стекло Тара» (город Дагестанские Огни) — **11 млн рублей;** СПК «Яринский» (б/о «Дельфин») — **4,49 млн рублей;** предприятие «Эльдаг» из Махачкалы — **4,18 млн рублей;** «Махачкалинский хлебозавод 2» — **2,79 млн рублей;** «КизилортНеруд» — **1,33 млн рублей** и «Щебзавода № 1» — **1,22 млн рублей.** Суммарная задолженность непромышленных предприятий составляет в настоящее время почти **413 млн рублей.**

35

В январе-феврале 2017 объем производства в стоимостном выражении составил 997,07 млрд.руб. (рост + 8,2% по сравнению с январем-февралем 2016).

Продуктовая структура отрасли <Обеспечение электрической энергией, газом и паром; кондиционирование воздуха>

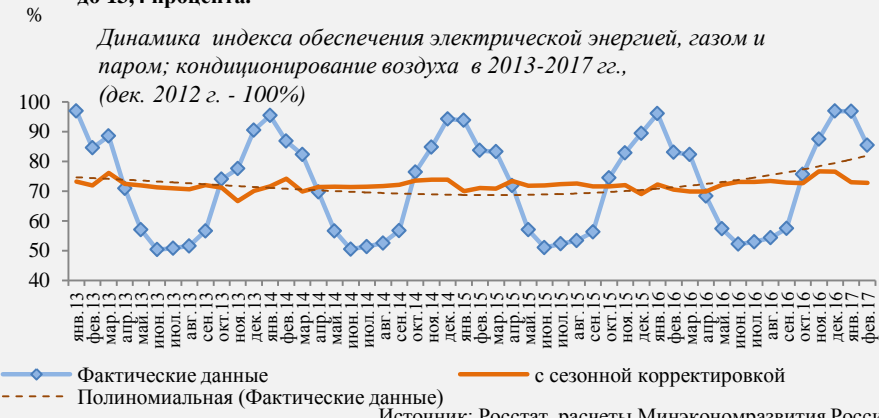


- Производство, передача и распределение электроэнергии
- Производство и распределение газообразного топлива
- Производство, передача и распределение пара и горячей воды; кондиционирование воздуха

Источник: по данным Росстата

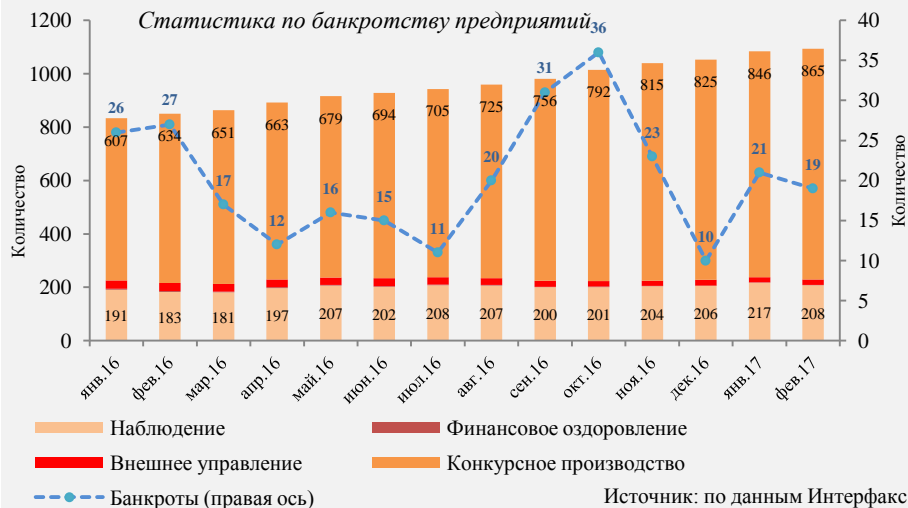
кондиционирование воздуха (35 код ОКВЭД2)

35 Доля электроэнергии, произведенной тепловыми электростанциями, в общей выработке электроэнергии уменьшился с 69,0% в январе-феврале 2017 г. до 68,1% в январе-феврале 2017г., атомными электростанциями увеличилась с 17,5% до 18,4%, гидроэлектростанциями увеличилась с 13,3% до 13,4 процента.



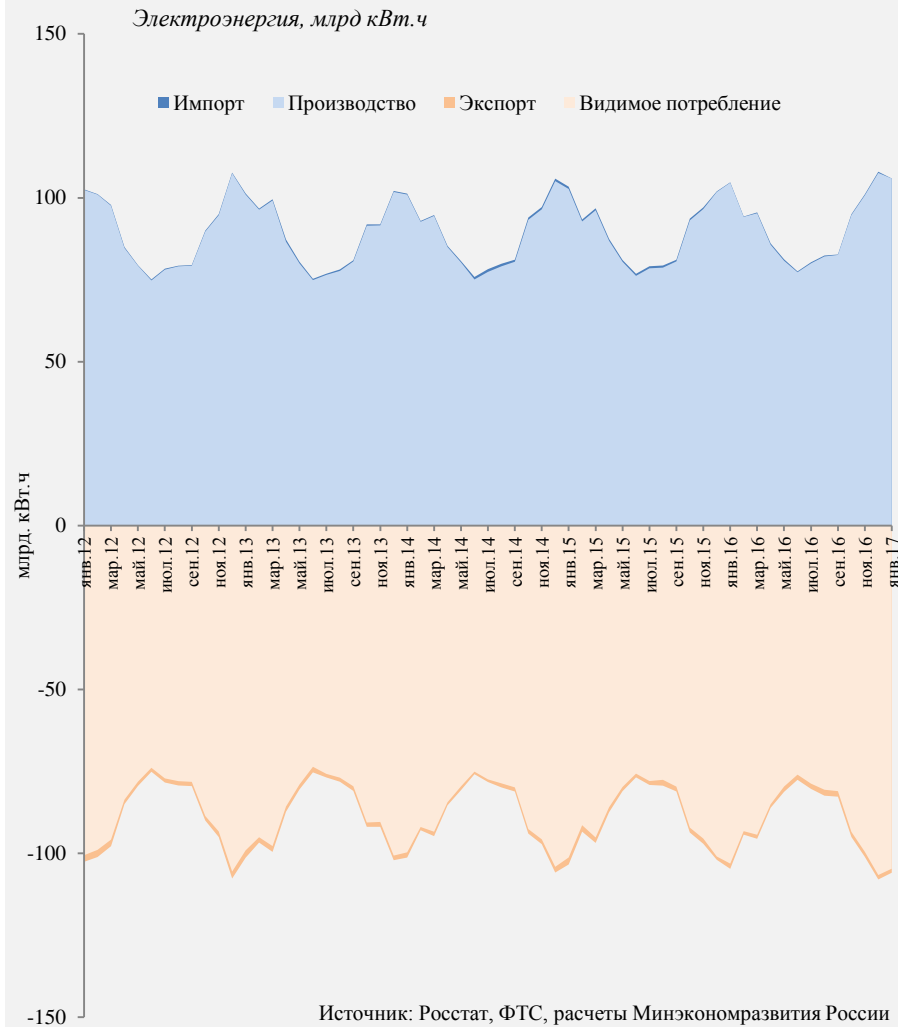
Источник: Росстат, расчеты Минэкономразвития России

35 В феврале 2017 года количество предприятий по которым ведется конкурсное производство увеличилось на 19 по сравнению с предыдущим месяцем, наблюдение сократилось на 9.



Источник: по данным Интерфакс

35 Производство электроэнергии в России увеличилось за январь 2017 года по сравнению с аналогичным периодом годом ранее на 0,7 млрд кВт ч или на 0,6% до 106,0 млрд кВт ч.. Экспорт электроэнергии составил в январе 2017 года 1,3 млрд кВт ч..



Источник: Росстат, ФТС, расчеты Минэкономразвития России

	2015	2016	% , 2017 г/2016 г		
			Янв.	Фев.	2 мес.
Объем коммерческих перевозок грузов					
Транспорт	-2,8	0,6	7,2	0,1	3,6 ↑
в т. ч. железнодорожный	-1,1	0,7	6,8	0,9	3,8 ↑
в т. ч. автомобильный	-4,6	0,4	8,2	0,1	4,0 ↑
в т. ч. внутренний водный	-0,6	-3,9	-10,7	-27,4	-19,4 ↓
в т. ч. морской	15,5	34,2	-8,9	-5,1	-7,1 ↓
в т. ч. воздушный	2,7	-8,2	26,0	15,2	20,6 ↑
Грузооборот					
Транспорт	0,1	1,9	10,5	1,7	6,0 ↑
в т. ч. железнодорожный	0,2	1,7	11,2	2,2	6,7 ↑
в т. ч. автомобильный	-1,1	2,1	11,5	13,3	12,4 ↑
в т. ч. внутренний водный	-13,5	3,4	-13,6	-34,2	-25,2 ↓
в т. ч. морской	24,1	7,6	-16,3	-28,9	-22,3 ↓
в т. ч. воздушный	5,8	20,6	26,0	20,7	23,5 ↑
Пассажиروоборот					
Транспорт	-5,4	-1,8	9,8	7,8	8,9 ↑
в т. ч. железнодорожный	-7,2	3,3	-1,5	-2,4	-1,9 ↓
в т. ч. автомобильный	-2,1	-0,8	-0,5	-2,2	-1,4 ↓
в т. ч. внутренний водный	-5,8	6,7	34,4	43,8	39,1 ↑
в т. ч. воздушный	-6,0	-5,0	23,8	20,7	22,3 ↑
в т. ч. морской	н/д	42,9	3,6	-17,0	-8,0 ↓

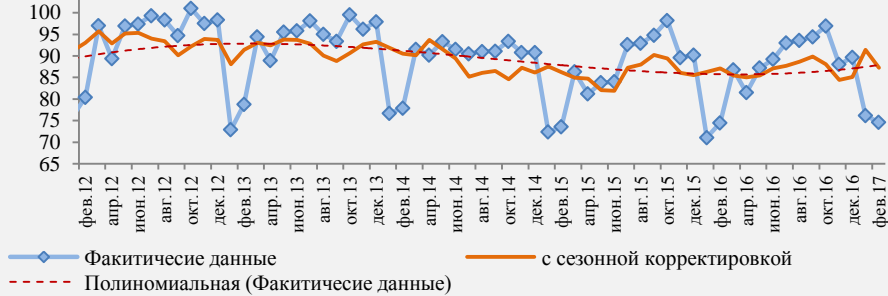
ТРАНСПОРТ

- + Принято распоряжение Правительства Российской Федерации от 16 февраля 2017 г. № 270-р о расширении морского порта Тамань (Краснодарский край), которое направлено на реализацию новых инвестиционных проектов и развитие существующей инфраструктуры морского порта Тамань. В порту планируется построить терминал навалочных грузов, зерновой терминал, причальный комплекс сжиженных углеводородных газов, перевалочную базу крупногабаритных и тяжеловесных грузов. Проекты реализуются полностью за счёт средств инвестора;
 - + Субсидируемые авиaperезовки в Крым и обратно начнутся 15 мая 2017 г., что на полмесяца раньше, чем в 2016 году. Также, маршрутная сеть увеличится на 3 направления - до 61 направления. Среди новых городов: Сочи, Орск и Сыктывкар. Кроме того, новые маршруты появятся в рамках программы субсидирования полетов в Калининград – Сочи, Екатеринбург, Мурманск и Архангельск, на Дальний Восток и внутри Дальневосточного федерального округа – из Красноярска в Благовещенск, Хабаровск и Иркутск;
 - + Руководитель Росавтодора Роман Старовойт в ходе Гайдаровского форума-2017 отметил, что в 2017 году, предположительно, будет утверждена Концепция развития дорожного хозяйства России до 2030 года. Одним из ее целевых индикаторов является уровень удовлетворенности населения состоянием дорог в своем регионе.
- Из материалов Росавиации, подготовленных к итоговой коллегии ведомства следует, что объем субсидий, выделенных государством на авиaperезовки по РФ в 2017 г., снижен почти на 17 %, с 8,76 млрд руб. до 7,3 млрд руб. бюджетных ассигнований.

ТРАНСПОРТ

ТРАНСПОРТ Динамика объема коммерческих перевозок грузов всеми видами транспорта общего пользования имела неустойчивый характер, при этом наблюдается незначительный рост, в основном за счет роста объема коммерческих перевозок грузов на железнодорожном и автомобильном транспорте. Суммарная доля этих видов транспорта в общей структуре грузоперевозок в январе-феврале 2017 г. составила 98,3 %, увеличившись на 0,3 % по сравнению с аналогичным периодом прошлого года.

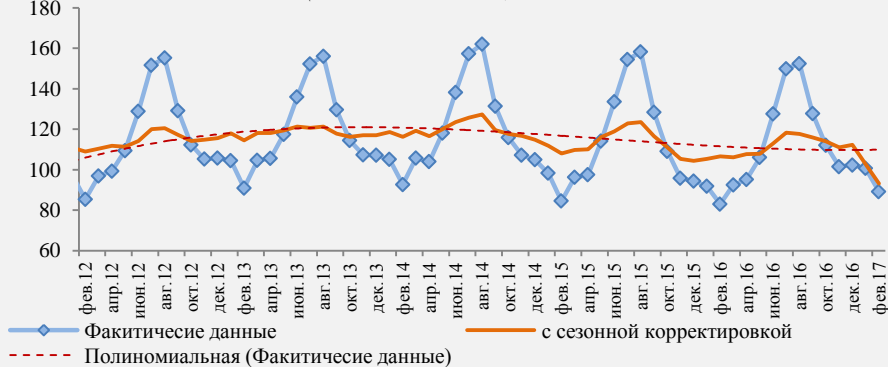
Динамика объема коммерческих перевозок грузов всеми видами транспорта общего пользования в 2012-2016 гг., (дек. 2011 г. - 100%)



Источник: Росстат, расчеты Минэкономразвития России

ТРАНСПОРТ Динамика пассажирооборота транспорта общего пользования имела классический сезонный характер. Показатели января-февраля 2017 г. продемонстрировали рост пассажирооборота на 8,9 %. Связано это, прежде всего, с увеличением перевозок пассажиров во внутреннем сообщении на всех видах транспорта.

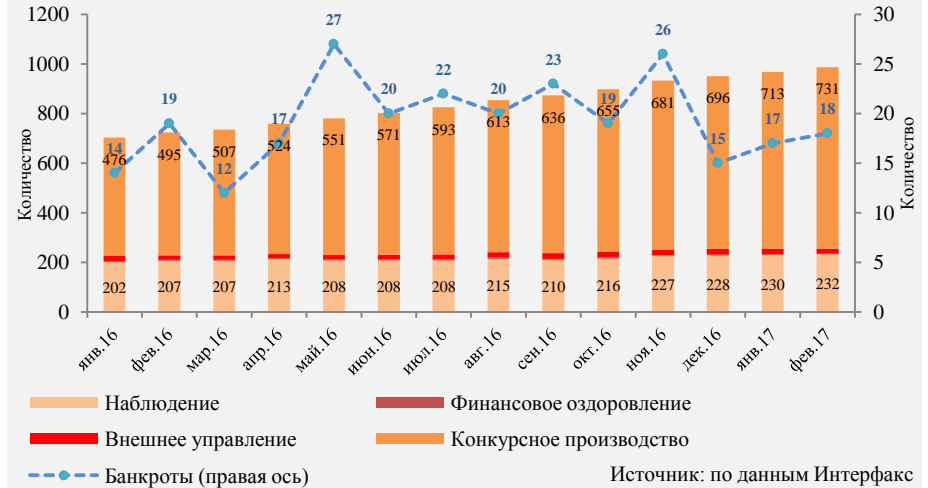
Динамика пассажирооборота транспорта общего пользования в 2012-2016 гг., (дек. 2011 г. - 100%)



Источник: Росстат, расчеты Минэкономразвития России

ТРАНСПОРТ В феврале 2017 года количество предприятий по которым ведется конкурсное производство увеличилось на 18 по сравнению с предыдущим месяцем, наблюдение увеличилось на 2.

Статистика по банкротству предприятий



Источник: по данным Интерфакс

ТРАНСПОРТ В январе-феврале 2017 объем производства в стоимостном выражении составил 1378,02 млрд.руб. (рост + 17,5% по сравнению с январем-февралем 2016).

Продуктовая структура отрасли <Деятельность транспорта>



Источник: по данным Росстата